

# Struktura ramowa przywracania utraconych źródeł dochodów

MFW Baltica 2

DANE PUBLICZNE



---

Sporządził(a)	Status	Zweryfikował(a):	Zatwierdzenie toku	w	Data wydania
Paulina Kupczyk-Kuriata (Sweco sp. z o.o.)	Wersja ostateczna	Magdalena Mitas Justyna Pacek	JVB		12-07-2024
Adam Perz (Sweco sp. z o.o.)		Joanna			
Marek Szołucha		Wis-Bielewicz			
Piotr Dudziec		Piotr Kaszczyszyn			

---

## Spis treści

Spis treści .....	3
1 Wykaz rysunków.....	4
2 Spis tabel.....	4
3 Lista skrótów.....	5
1 Wprowadzenie.....	7
1.1 Cel LRF .....	7
1.2 Opis inwestycji.....	9
1.2.1 Lokalizacja .....	9
1.2.2 Podstawowe dane .....	10
1.3 Metodologia i ograniczenia .....	13
1.4 Ramy prawne .....	14
1.4.1 Wymogi międzynarodowych instytucji finansowych - EBOR i IFC .....	14
1.5 Przepisy unijne.....	18
1.6 Polskie prawo.....	19
1.6.1 Budowa morskich farm wiatrowych .....	19
1.6.1.1 Sposób działania .....	19
1.6.1.2 Konsultacje społeczne.....	19
1.6.1.3 Ocena wpływu społecznego.....	20
1.6.1.4 Odszkodowanie w związku z wywłaszczeniem gruntów.....	20
1.6.1.5 Ustalenie trwałych ograniczeń w gospodarowaniu nieruchomościami na podstawie specustawy przesyłowej i ustawy o gospodarce nieruchomościami .....	21
1.6.1.6 Czasowe zajęcie nieruchomości na podstawie specustawy przesyłowej i ustawy o gospodarce nieruchomościami .....	22
1.6.1.7 Odszkodowania dla rybaków.....	22
1.7 Analiza luk.....	23
2 Konsultacje społeczne związane z inwestycją Baltica .....	24
2.1 Konsultacje społeczne w sprawie lokalizacji MFW .....	24
2.2 Konsultacje w ramach Porozumienia Sektorowego.....	24
2.3 Wcześniejsze konsultacje w gminie Choczewo w zakresie obiektów morskich i lądowych oraz programu "Choczewo. Gmina Napędzana Wiatrem.".....	29
2.3.1 Spotkania robocze z władzami i planistami gminy Choczewo .....	29
2.3.2 Umowy z innymi podmiotami powiązаныmi z SE Choczewo oraz z PSE .....	29
2.3.3 Rozmowy z władzami samorządowymi .....	30
2.3.4 Działania informacyjne i konsultacyjne z mieszkańcami terenów sąsiadujących z planowanymi przedsięwzięciami oraz właścicielami nieruchomości, na które inwestycja może mieć wpływ .....	30
2.3.5 Spotkania robocze z przedstawicielami społeczności lokalnej w gminie Choczewo.....	31
2.3.6 Punkty informacyjne w urzędach gmin oraz rozpowszechnianie broszur i ulotek w gminie Choczewo.....	31
2.4 Specjalne spotkania ze społecznością rybacką.....	31
2.5 Program „Choczewo. Gmina Napędzana Wiatrem”.....	33
3 Wpływ na warunki bytowe .....	36
3.1 Część lądowa.....	36
3.1.1 Linia LSE.....	36

3.1.2	Zasilanie rezerwowe 15 kV.....	41
3.1.3	Konsultacje z zainteresowanymi osobami dotyczące części lądowej	43
3.1.4	Wpływ na grunty – podsumowanie.....	45
3.1.5	Odszkodowanie za utratę dochodów.....	53
3.2	Część morska.....	53
3.2.1	Zajęte kwadraty rybackie i znaczenie obszaru dla rybołówstwa .....	53
3.2.2	Flota rybacka i techniki połowowe .....	54
3.2.3	Rybołówstwo.....	56
3.2.4	Wpływ na rybaków.....	57
3.2.5	Aktualizacja danych .....	59
4	Ramy przywracania utraconych źródeł dochodów.....	59
4.1	Środki minimalizujące .....	59
4.2	Środki kompensacyjne i przywracające źródła dochodów.....	61
4.2.1	Część lądowa.....	61
4.2.2	Część morska .....	62
5	Źródła .....	69
5.1	Dokumenty inwestora.....	69
5.2	Pozostałe dokumenty.....	69
5.3	Źródła internetowe .....	72
6	Załącznik 1 – Właściwe przepisy międzynarodowe, UE i polskie.....	74
7	Załącznik 2 – Rozwiązania przyjęte w UE dotyczące rekompensat dla rybaków .....	81

## 1 Wykaz rysunków

**Rysunek 1** Lokalizacja Inwestycji (Źródło: Inwestor)10

**Rysunek 2** Infrastruktura przyłączeniowa MFW Baltica 2 – ława kablowa i lądowa stacja elektroenergetyczna37

**Rysunek 3** Lokalizacja morskiej farmy wiatrowej Baltica 2 na tle kwadratów rybackich. Źródło: opracowanie własne na podstawie danych Inwestora53

## 2 Spis tabel

**Tabela 1** Parametry planowanych MFW10

**Tabela 2** Wykaz nieruchomości na odcinku linii kablowych w obszarze przejścia przez linię brzegową38

**Tabela 3** Wykaz właściwości linii kablowej odcinka lądowego38

**Tabela 4** Zestawienie wpływu lądowych elementów Inwestycji na grunty45

**Tabela 5** Liczba jednostek rybackich połowiąjących w kwadratach rybackich O6, N7, O7, L8, M8, N8, lata 2016-202054

**Tabela 6** Liczba jednostek połowowych według klas długości połowowych w 15 analizowanych kwadratach połowowych w latach 2012-202255

**Tabela 7** Liczba jednostek rybackich w podziale na porty rybackie, z których jednostki wpływały na połowy w 15 kwadratach rybackich analizowanych w latach 2012-202255

### 3 Lista skrótów

Skrót	Objaśnienie
MFW Baltica 2	Planowana morska farma wiatrowa, opisana w rozdziale 1.2
BPD	Bałtycki plan działań
WPRyb	Rozporządzenie Parlamentu Europejskiego i Rady (UE) nr 1380/2013 z dnia 11 grudnia 2013 r. w sprawie wspólnej polityki rybołówstwa, zmieniające rozporządzenia Rady (WE) nr 1954/2003 i (WE) nr 1224/2009 oraz uchylające rozporządzenia Rady (WE) nr 2371/2002 i (WE) nr 639/2004 oraz decyzję Rady 2004/585/WE (Dz.U. L 354 z 28.12.2013, s. 22-61)
GUS	Główny Urząd Statystyczny
EBOR	Europejski Bank Odbudowy i Rozwoju
OOŚ	Ocena oddziaływania na środowisko
Dyrektywa OOŚ	Dyrektywa Parlamentu Europejskiego i Rady 2011/92/UE z dnia 13 grudnia 2011 r. w sprawie oceny skutków wywieranych przez niektóre przedsięwzięcia publiczne i prywatne na środowisko,
Raport OOŚ	Raport o oddziaływaniu na środowisko
EMFRA	Europejski Fundusz Morski, Rybacki i Akwakultury
UE	Unia Europejska
ICES	Międzynarodowa Rada Badań Morza
IFC	Międzynarodowa Korporacja Finansowa.
IP	Infrastruktura przyłączeniowa
KE	Komisja Europejska
LPSSE	Lokalny system zasilania
LRF	Struktura ramowa przywracania utraconych źródeł dochodów
LRP	Plan przywracania utraconych źródeł dochodów
LSE	Lądowe stacje elektroenergetyczne.
LST	Lądowa stacja transformatorowa
MSE	Morskie stacje elektroenergetyczne
MIR	Morskim Instytut Rybacki – Państwowy Instytut Badawczy

<b>Skrót</b>	<b>Objaśnienie</b>
SN	Średnie napięcie
KPZK	Koncepcja przestrzennego zagospodarowania kraju
KSE	Krajowy system elektroenergetyczny
MFW	Morska farma wiatrowa
PAP	Osoby dotknięte skutkami inwestycji.
PE	Parlament Europejski
PL.POM	Plan zagospodarowania przestrzennego morskich wód wewnętrznych, morza terytorialnego i wyłącznej strefy ekonomicznej w skali 1:200 000;
PR5	Wymaganie dotyczące właściwości eksploatacyjnych 5: Nabywanie gruntów i przymusowe przesiedlenia
PS5	Standard efektywności 5: Nabywanie gruntów i przymusowe przesiedlenia
PSE	Polskie Sieci Energetyczne S.A.
PZPOM	Plan zagospodarowania przestrzennego obszarów morskich
RAP	Plan działań w zakresie przesiedleń
OZE	Odnawialne źródła energii
RODO	Rozporządzenie Parlamentu Europejskiego i Rady (UE) 2016/679 z dnia 27 kwietnia 2016 r. w sprawie ochrony osób fizycznych w związku z przetwarzaniem danych osobowych i w sprawie swobodnego przepływu takich danych oraz uchylenia dyrektywy 95/46/WE („RODO”)
SCP	Plan zaangażowania społecznego
SE	Sieć energetyczna
SIA	Ocena wpływu społecznego
UOOŚ	Ustawa z dnia 3 października 2008 r. o udostępnianiu informacji o środowisku i jego ochronie, udziale społeczeństwa w ochronie środowiska oraz o ocenach oddziaływania na środowisko

# 1 Wprowadzenie

Inwestycja składająca się z morskiej farmy wiatrowej Baltica 2 („Inwestycja”) została zaprojektowana zgodnie z obowiązującymi krajowymi przepisami i regulacjami środowiskowymi i społecznymi, w tym z obowiązującym prawem Unii Europejskiej wdrożonym do prawa polskiego.

Właściwe organy wydały decyzje środowiskowe („Decyzje środowiskowe”) dla Inwestycji po przeprowadzeniu ocen oddziaływania na środowisko („OOŚ”), przygotowanych zgodnie z wymogami polskich przepisów i regulacji. Decyzje środowiskowe zawierają warunki i wymagania zapewniające, że Inwestycja będzie zgodna z polskim prawem i dorobkiem prawnym Unii Europejskiej, transponowanym do polskiego prawa na etapie jej realizacji i eksploatacji.

Inwestycja ma być finansowana m.in. przez Europejski Bank Odbudowy i Rozwoju („EBOR”), co najmniej jedną agencję kredytów eksportowych („AKE”) oraz instytucje finansowe działające zgodnie z Zasadami równikowymi instytucji finansowych („EPFI”). W celu ubiegania się o finansowanie przez tych potencjalnych kredytodawców, Inwestycja będzie musiała spełniać określone, dodatkowe wymogi wynikające ze „Standardów Środowiskowych i Społecznych” każdego z odpowiednich kredytodawców, w tym poziomy odniesienia Zasad równikowych („EP IV”), Standardów efektywności IFC („PS IFC”) i Wymagań dotyczących właściwości eksploatacyjnych EBOR („PR EBOR”), które są dodatkowe w stosunku do wymogów określonych w OOŚ i „Decyzjach środowiskowych” właściwych władz polskich.

Działania wymagane w celu zapewnienia rozwoju Inwestycji zgodnie z tymi dodatkowymi wymogami (które promotor Inwestycji zobowiązał się wdrożyć) zostały przedstawione w Planie działań środowiskowych i społecznych („ESAP”).

## 1.1 Cel LRF

Głównym celem niniejszej Struktury ramowej przywracania utraconych źródeł dochodów (LRF) jest poprawa i, co najmniej, przywrócenie utraconych źródeł dochodów Osobom dotkniętym skutkami Inwestycji (PAP) objętym strukturą ramową, jak określono w PR5. Nasze zaangażowanie wykracza poza zwykłą rekompensatę finansową; koncentruje się na promowaniu dobrobytu i trwałej poprawy życia osób i społeczności dotkniętych skutkami realizacji inwestycji. Aby wypełnić to zobowiązanie, LRF ustanawia kompleksowe ramy i zasady przewodnie mające na celu łagodzenie i

kompensowanie negatywnych skutków wynikających z ograniczonego dostępu do zasobów naturalnych, w związku z projektem morskich farm wiatrowych Baltica 2 i Baltica 3. LRF stanowi podstawę do późniejszego opracowania Planu przywracania utraconych źródeł dochodów, zgodnego z wymogami znanych kredytodawców, w tym międzynarodowych instytucji finansowych, takich jak EBOR i IFC.

LRF obejmuje głównie kwestie przywracania źródeł dochodów związane z ograniczeniem dostępu do niektórych obszarów morskich, co może spowodować pogorszenie źródeł dochodów. Wszystkie aspekty Inwestycji związane z nabywaniem gruntów w części lądowej zostały omówione w oddzielnej dokumentacji (Strategia pozyskiwania źródeł dochodów), w niniejszym dokumencie przedstawiono jedynie podsumowanie dotychczasowych działań związanych z nabywaniem gruntów. Oczekuje się, że oddziaływania związane z nabywaniem gruntów na lądzie nie będą miały negatywnych skutków na źródła dochodów Osób dotkniętych skutkami Inwestycji; Matryca uprawnień zawiera jednak postanowienie dotyczące przywrócenia źródeł dochodów na lądzie, jeżeli zostanie to uznane za konieczne na etapie LRP (zob. sekcja 4 poniżej). Odszkodowania będą wypłacane za lokalizację infrastruktury na nieruchomościach należących do prywatnych właścicieli.

Strategia nabywania gruntów została wykorzystana w ramach Inwestycji do „kierowania” wszystkimi działaniami związanymi z nabywaniem gruntów na lądzie, chociaż pierwotnie została opracowana tylko dla lądowych linii wyprowadzenia mocy MFW. Chociaż zdajemy sobie sprawę z konieczności opracowania konkretnego Planu przywracania utraconych źródeł dochodów (LRP), ważne jest, aby przyznać, że na tym etapie nie ma możliwości sfinalizowania szczegółowego LRP. Wyłączenia i ograniczenia na morzu podczas budowy i eksploatacji farmy wiatrowej zostaną zdefiniowane przez właściwy polski organ regulacyjny (Urząd Morski w Gdyni) i nie są w tym momencie znane. Również szczegółowe i konkretne przepisy i wytyczne dotyczące odszkodowań, wraz z powiązаныmi zasadami, muszą być ustalane wspólnie z innymi inwestorami, którzy budują farmy wiatrowe na sąsiednich obszarach. Ten wspólny wysiłek jest niezbędny do zapewnienia, że mechanizmy odszkodowawcze są spójne i sprawiedliwe w całym regionie oraz zgodne z międzynarodowymi standardami i najlepszymi praktykami.

W związku z tym główne cele LRF to:

- przedstawienie istniejących w Polsce ram prawnych dotyczących przyznawania odszkodowań za nabycie gruntów i ograniczania dostępu do zasobów,



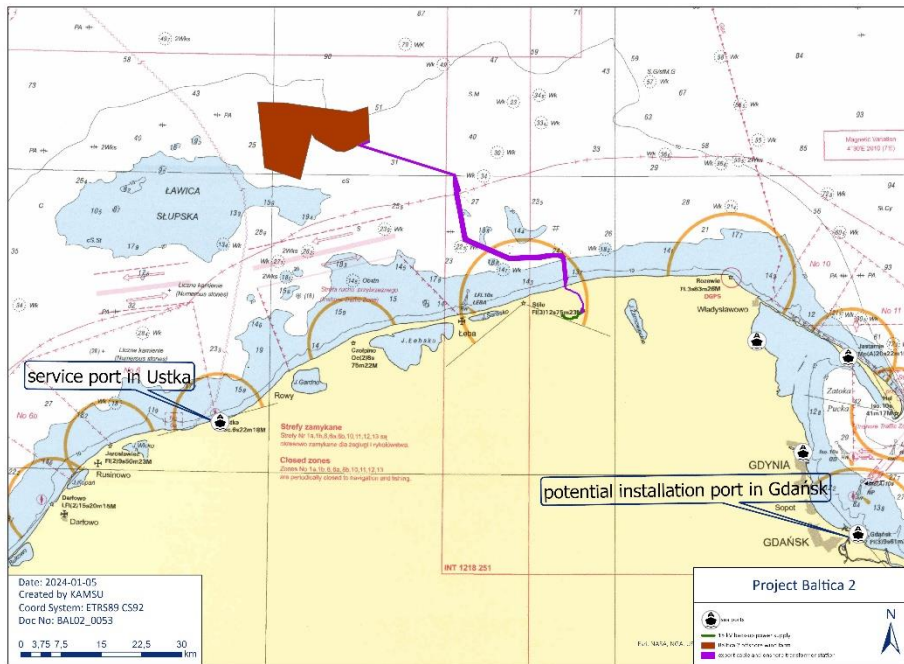
- przedstawienie wyników oceny wpływu na źródła dochodów Osób dotkniętych skutkami Inwestycji,
- przedstawienie potencjalnych środków mających na celu zminimalizowanie, złagodzenie i zrekompensowanie tego wpływu,
- przedstawienie wstępnej oceny potencjalnego wpływu na grunty i źródła dochodów w częściach lądowych i morskich Inwestycji;
- przedstawienie wstępnego poziomu odniesienia źródeł dochodów, na które Inwestycja może mieć wpływ;
- określenie potencjalnych środków mających na celu unikanie, minimalizację, złagodzenie i kompensację wpływu w części lądowej i morskiej Inwestycji;
- przedstawienie wytycznych do dalszych prac nad LRP.

Kluczowe znaczenie ma zapewnienie, że poszkodowane społeczności otrzymają sprawiedliwe i równe odszkodowanie, a mechanizmy odszkodowawcze zostaną ustanowione zgodnie z prawem i międzynarodowymi standardami. Naszym celem jest aktywne monitorowanie zmian prawnych, angażowanie się w przejrzyste rozmowy z odpowiednimi władzami, innymi inwestorami i interesariuszami oraz szybkie przygotowanie Planu przywracania utraconych źródeł dochodów, gdy tylko dostępne będą jasne i wspólnie uzgodnione przepisy i wytyczne dotyczące odszkodowań.

## 1.2 Opis inwestycji

### 1.2.1 Lokalizacja

Poniższa mapa przedstawia planowaną lokalizację Inwestycji, zarówno pod względem morskich farm wiatrowych, jak i infrastruktury przyłączeniowej.



EN	PL
service port in Ustka	port serwisowy w Ustce
potential installation port in Gdańsk	potencjalny port instalacyjny w Gdańsku
Date: 2024-01-05	Data: 5 stycznia 2024 r.
Created by KAMSU	Stworzony przez KAMSU
Coord System:	Układ współrzędnych
Doc No:	Nr dok:
Project Baltica 2	Inwestycja Baltica 2

Rysunek 1 Lokalizacja Inwestycji (Źródło: Inwestor)

## 1.2.2 Podstawowe dane

### Morska farma wiatrowa

Poniżej przedstawiono najważniejsze parametry planowanych MFW.

Tabela 1 Parametry planowanych MFW

Parametr	Wartość
Maksymalna moc zainstalowana [MW].	2550
Maksymalna liczba turbin wiatrowych [szt.]	209
Maksymalna średnica wirnika (m)	222
Minimalny prześwit między obszarem roboczym wirnika a powierzchnią wody [m]	20
Maksymalna wysokość [m]	251
Maksymalna liczba konstrukcji pomocniczych [szt.]	25

Parametr	Wartość
Maksymalna średnica fundamentu grawitacyjnego [m]	40
Maksymalna powierzchnia dna zajmowana przez fundament grawitacyjny [m <sup>2</sup> ]	1257
Maksymalna powierzchnia dna zajmowana przez fundamenty [m <sup>2</sup> ]	262 713
Maksymalna długość tras kablowych instalacji wewnątrz MFW [km]	418

Źródło: Raport OOŚ dla MFW, DŚ dla MFW.

### Infrastruktura przyłączeniowa

Głównymi komponentami infrastruktury przyłączeniowej będą:

- Morskie linie kablowe niskiego napięcia prądu przemiennego z kablami światłowodowymi wprowadzonymi do specjalnych zacisków przyłączeniowych w rozdzielnicach elektrycznych znajdujących się na platformach MSE, wraz z wewnętrznymi połączeniami między MSE;
- Przyłącza morskich linii kablowych wraz z wyposażeniem dodatkowym;
- Przyłącza morskich i lądowych linii kablowych zlokalizowanych na lądzie (poszczególne linie kablowe zostaną połączone ze sobą w podziemnych „studniach” zlokalizowanych na terenie budowy w celu wykonania odwiertów);
- Lądowe kable energetyczne wraz z liniami światłowodowymi;
- Przyłącza lądowych linii kablowych z wyposażeniem dodatkowym;
- Lądowa stacja elektroenergetyczna (LSE abonencka) z infrastrukturą niezbędną do prawidłowego działania;
- Systemy szyn zbiorczych dla połączenia lądowej stacji elektroenergetycznej (LSE) z KSE operatora systemu przesyłowego PSE S.A.;
- Drogi serwisowe między lądowo-morskimi komorami wiertniczymi a LSE;
- Droga dojazdowa do stacji elektroenergetycznej.

Dostęp do infrastruktury przyłączeniowej zapewnią drogi publiczne, a drogi serwisowe zostaną zlokalizowane na nieruchomościach nabytych pod infrastrukturę przyłączeniową. W celu uzyskania dostępu do Inwestycji nie będzie konieczna przebudowa ani modernizacja żadnej drogi publicznej.

Jeśli chodzi o przyłącze wodociągowe, LSE będzie zaopatrywana w wodę za pomocą jednej studni głębinowej i stacji uzdatniania wody. Alternatywnie, w przypadku rozbudowy sieci wodociągowej przez jednostkę samorządu terytorialnego, możliwe będzie bezpośrednie podłączenie do sieci zbiorczej.

Jeśli chodzi o przyłącze kanalizacyjne do LSE, będzie ono wykorzystywać zbiornik asenizacyjny do ścieków bytowo-gospodarczych i komunalnych. Wody opadowe będą odprowadzane instalacją deszczową do zbiornika retencyjno-chłonnego poprzez separator zanieczyszczeń.

### **Zasilanie rezerwowe 15 kV**

Częścią Inwestycji jest również rezerwowa linia zasilania potrzeb własnych 15 kV, tj. przebudowa linii na odcinku 6 km, która połączy rozdzielnię elektryczną GPZ Jackowo 15 kV ze stacją elektroenergetyczną. Przebieg linii znajduje się w 93% poza obszarem zabudowanym.

Linia będzie realizowana pod ziemią. Kable będą układane głównie w otwartym wykopie o maksymalnej szerokości 1 m. Na skrzyżowaniach z drogami, kanałami, urządzeniami wodnymi lub innymi obiektami liniowymi kable będą układane metodą bezwykopową.

Dostęp do infrastruktury przyłączeniowej zapewnią drogi publiczne. W celu uzyskania dostępu do inwestycji nie będzie konieczna przebudowa ani modernizacja żadnej drogi publicznej.

### **Port w Ustce**

Budowa „Bazy obsługowo-serwisowej w porcie Ustka” posłuży przygotowaniu bazy zapewniającej zaplecze do eksploatacji morskich farm wiatrowych. Obiekty bazy zapewnią wsparcie techniczne i administracyjne dla utrzymania farm wiatrowych zlokalizowanych na Morzu Bałtyckim. W skład bazy wejdą następujące budynki: budynek socjalno-biurowy z magazynem, drogi wewnętrzne i parking, plac manewrowy, dwie bunkrownie kontenerowe oraz infrastruktura towarzysząca. Ponadto planowana jest przebudowa nabrzeży i drobne roboty czerpalne (w celu pogłębienia basenu portowego). Baza powstanie na terenie Portu Morskiego Ustka, na obszarze około 2,9 ha.

Nieruchomość, na której zlokalizowany będzie port w Ustce składa się z działek o numerach ewidencyjnych: 1560/38, 1560/39, 1560/40, 1560/41, 1560/45, 1560/70, 1560/71, 1560/46, 1560/47, 1560/42, 1560/48, 1560/49, 1560/50, 1560/51, 1560/52, 1560/53, 1560/54, 1560/55, 1560/56, 1560/57, 1560/58, 1560/60 stanowiących własność Skarbu Państwa i będących w

użytkowaniu wieczystym inwestora. Dostęp do nieruchomości zapewniają drogi publiczne.

Jeśli chodzi o przyłącze wodociągowe i kanalizacyjne, to znajduje się ono w bezpośrednim sąsiedztwie nieruchomości, na której zlokalizowana będzie baza obsługowo-serwisowa.

W ramach umowy zawartej z zarządcą infrastruktury wodociągowo-kanalizacyjnej wybudowane zostaną odpowiednie przyłącza.

### **Port DCT w Gdańsku**

Port DCT w Gdańsku będzie służył jako tymczasowy terminal instalacyjny dla morskich farm wiatrowych. W ramach inwestycji DCT (Baltic Hub) buduje terminal T3, który będzie tymczasowo wykorzystywany jako port instalacyjny do realizacji morskich farm wiatrowych w polskiej części Morza Bałtyckiego. Inwestycja obejmuje pogłębienie toru podejściowego i manewrowego z obecnej głębokości 7 metrów do 17 metrów. Obszar objęty tymi pracami wynosi maksymalnie 40 ha. Ponadto wzmocnione zostanie dno morskie na obszarze budowy obiektu T3 o powierzchni do 100 hektarów.

Baltica 2 sp. z o.o. nie jest inicjatorem ani inwestorem tych prac.

## **1.3 Metodologia i ograniczenia**

LRF opiera się na informacjach zawartych w dokumentach dostarczonych przez Zamawiającego, w szczególności:

- Raport o oddziaływaniu na środowisko
- Plan zagospodarowania przestrzennego, który jest częścią projektu budowlanego,
- Strategie pozyskiwania praw do dysponowania nieruchomościami pod linie elektroenergetyczne MFW,
- Plan zaangażowania interesariuszy.

Uwzględniono również dane dostępne w domenie publicznej, takie jak rejestr statków rybackich, strategie rozwoju gmin, Strategiczna ocena oddziaływania na środowisko projektu planu zagospodarowania przestrzennego morza wewnętrznego, morza terytorialnego i wyłącznej strefy ekonomicznej w skali 1: 200 000, oraz dane Głównego Urzędu Statystycznego.

Ze względu na ramowy charakter niniejszego dokumentu, w trakcie jego opracowywania nie przeprowadzono bezpośrednich konsultacji z Osobami dotkniętymi skutkami Inwestycji. Konsultacje takie będą prowadzone na

etapie opracowywania LRP jako integralna część prac nad tym dokumentem.

W ramach prac nad LRF nie przeprowadzono bezpośrednich konsultacji z Osobami dotkniętymi skutkami Inwestycji. Konsultacje takie będą prowadzone na etapie opracowywania LRP, w ramach prac nad tym dokumentem. Konieczne jest oparcie oceny wpływu na sektor rybołówstwa na zaktualizowanych danych. Dane wykorzystane w raporcie OOS i przedstawione pokrótce powyżej dotyczą okresu 2012-2016, a zatem nie odzwierciedlają aktualnych danych połowowych. Nowe dane są gromadzone okresowo i nie zostały udostępnione w celu przygotowania dokumentu. Najnowsze dane zostaną udostępnione na etapie finalizacji LRP i zostaną uwzględnione w niniejszym dokumencie.

## 1.4 Ramy prawne

### 1.4.1 Wymogi międzynarodowych instytucji finansowych - EBOR i IFC

Inwestycja będzie finansowana przez międzynarodowe instytucje finansowe (MIF). Każda międzynarodowa instytucja finansowa ma własne wymogi operacyjne dotyczące wpływu związanego z utratą dostępu do zasobów naturalnych lub źródeł dochodów. Różnice między tymi wymaganiami są niewielkie ze względu na proces konwergencji wymagań. Są one oparte na ogólnych zasadach:

- unikanie, a tam, gdzie nie jest to możliwe, minimalizowanie wpływu na Osoby dotknięte skutkami Inwestycji,
- prowadzenie merytorycznych konsultacji społecznych,
- poprawa lub przynajmniej przywrócenie źródeł dochodów Osób dotkniętych skutkami Inwestycji i standardu życia w porównaniu do stanu sprzed realizacji Inwestycji.

EBOR PR 5 odnosi się do przywracania źródeł dochodów jako procesu pomagania przesiedlonym osobom w odzyskaniu źródeł dochodu i poprawie standardu życia po przymusowym przesiedleniu z powodu nabycia gruntów lub ograniczeń w dostępie do zasobów naturalnych. Wiąże się to z wdrożeniem środków i inicjatyw mających na celu wsparcie dotkniętych społeczności i osób w przywróceniu ich źródeł dochodów do poziomu sprzed realizacji Inwestycji, a nawet ich zrównoważonemu zwiększeniu.

Przywracanie źródeł dochodów może przybierać różne formy, w tym podejścia oparte na przedsiębiorczości, wynagrodzeniu lub zatrudnieniu. Może obejmować zapewnianie szkoleń i programów rozwoju umiejętności, ułatwianie dostępu do kredytów lub kapitału na rozpoczęcie nowej działalności gospodarczej, pomoc w znalezieniu pracy lub możliwości generowania dochodu oraz oferowanie wsparcia dla działalności rolniczej lub zawodowej.

Celem przywrócenia źródeł dochodów jest umożliwienie przesiedleńcom odbudowy ich życia, podniesienie ich statusu społeczno-ekonomicznego i osiągnięcie zrównoważonego rozwoju w nowych miejscach przesiedlenia. Przywracając lub poprawiając swoje źródła dochodów, osoby te mogą odzyskać stabilność, źródła dochodów i poczucie dobrobytu po doświadczeniu przesiedlenia.

Skuteczne wdrożenie działań mających na celu przywrócenie źródeł dochodów wymaga wczesnego i kompleksowego planowania, ścisłej współpracy z osobami dotkniętymi przesiedleniami i społecznościami przyjmującymi, a także bieżącego monitorowania i oceny w celu zapewnienia zgodności z celami Planu przesiedleń (RAP) oraz zasadami określonymi w polityce środowiskowej i społecznej.

Poprzez priorytetowe traktowanie przywracania źródeł dochodów, zaspokajanie konkretnych potrzeb grup szczególnie narażonych i zagrożonych oraz zapewnianie dostosowanego wsparcia, programy przywracania źródeł dochodów mają na celu złagodzenie negatywnych skutków przymusowych przesiedleń i promowanie zrównoważonego rozwoju społeczno-gospodarczego dla przesiedlonych osób i społeczności.

PR5 wymaga następujących elementów:

1. Wdrożenie środków mających na celu poprawę lub przywrócenie źródeł dochodów i standardu życia przesiedleńców do poziomu sprzed realizacji Inwestycji.
2. Oferowanie środków przywracania źródeł dochodów opartych na przedsiębiorczości, wynagrodzeniach i/lub aktywach.
3. Zaangażowanie w konsultacje z osobami dotkniętymi skutkami inwestycji, w tym społecznościami przyjmującymi, podczas procesów decyzyjnych związanych z przesiedleniami.
4. Wprowadzenie specjalnych przepisów dotyczących konsultacji z udziałem ludności miejscowej i grup szczególnie narażonych.
5. Ustanowienie mechanizmu składania skarg w celu rozwiązywania problemów zgłaszanych przez przesiedleńców i społeczności przyjmujące.

6. Przeprowadzenie spisu ludności i społeczno-ekonomicznej oceny sytuacji wyjściowej na dotkniętym obszarze.
7. Opracowanie Planu działań w zakresie przesiedleń (RAP) dla inwestycji obejmujących fizyczne przesiedlenia.
8. Odniesienie się do łagodzenia negatywnego wpływu, potencjalnych korzyści rozwojowych i matryc osób dotkniętych skutkami inwestycji w Planie działań w zakresie przesiedleń.
9. Zapewnienie odpowiedniego odszkodowania za utracone aktywa, co najmniej równego kosztowi ich odtworzenia.
10. Uwzględnienie w Planie działań w zakresie przesiedleń postanowień dotyczących wymiany mieszkań, pomocy w relokacji oraz poprawy/przywrócenia źródeł dochodów.
11. Opisanie odpowiedzialności instytucjonalnej za wdrażanie Planu działań w zakresie przesiedleń, procedur rozpatrywania skarg, monitorowania i oceny.
12. Upewnienie się, że grupy szczególnie narażone i zagrożone, a także kobiety, nie znajdują się w niekorzystnej sytuacji podczas procesu przesiedleń.
13. Zapewnienie pomocy prawnej przesiedleńcom, w razie potrzeby, w zakresie wymogów administracyjnych i dochodzenia roszczeń.
14. Podsumowanie i ujawnienie informacji dotyczących procedur odszkodowawczych i etapów inwestycji osobom dotkniętym skutkami realizacji inwestycji.
15. Monitorowanie Planu działań w zakresie przesiedleń z udziałem kluczowych interesariuszy.
16. Rozważenie całkowitego przesiedlenia w przypadku, gdy negatywny wpływ jest zgodny z celami Planu działań w zakresie przesiedleń i niniejszą polityką.

Zgodnie z PS5 IFC, przywracanie źródeł dochodów odnosi się do procesu pomagania osobom przesiedlonym lub społecznościom dotkniętym przymusowym przesiedleniem w odzyskaniu lub poprawie środków do życia lub utrzymania ich źródeł dochodów. Ma on na celu złagodzenie negatywnych skutków społeczno-gospodarczych wynikających z nabycia gruntów związanych z Inwestycją lub ograniczeń w użytkowaniu gruntów. Gdy przesiedlenia są nieuniknione, klient (strona odpowiedzialna za wdrożenie i obsługę Inwestycji) jest zobowiązany do zaoferowania odszkodowania za utratę aktywów po pełnym koszcie odtworzenia i zapewnienia innej pomocy dotkniętym społecznościom i osobom w celu poprawy lub przywrócenia ich standardu życia lub źródeł dochodów.

Klient powinien zapewnić przejrzyste standardy odszkodowań konsekwentnie stosowane wobec wszystkich dotkniętych społeczności i



osób. Jeśli źródła dochodów osób przesiedlonych zależne są od gruntów lub jeśli grunty są własnością zbiorową, klient powinien, o ile to możliwe, zaoferować odszkodowanie w oparciu o grunty. Klient musi wejść w posiadanie nabytych gruntów i powiązanych aktywów dopiero po udostępnieniu odszkodowania, zapewnieniu miejsc przesiedlenia (jeśli dotyczy) i dodatków na przeprowadzkę oraz zakończeniu wypłaty odszkodowania.

Co więcej, zaangażowanie społeczności ma kluczowe znaczenie podczas planowania, realizacji, monitorowania i oceny wypłat odszkodowań, działań związanych z przywróceniem źródeł dochodów i przesiedleń. Klient powinien ujawniać istotne informacje i angażować dotknięte społeczności i osoby w procesy decyzyjne, aby osiągnąć wyniki zgodne z celami Standardu efektywności 5. Szczególnie ważne jest zapewnienie, aby konsultacje obejmowały ludność miejscową, jeśli jest ona dotknięta skutkami inwestycji.

Kluczowe wymagania PS5 obejmują:

1. Zbadanie alternatywnych projektów inwestycji w celu uniknięcia lub zminimalizowania wysiedleń, zwracając uwagę na wpływ na osoby ubogie i osoby szczególnie narażone.
2. Jeśli przesiedlenie jest nieuniknione, należy zaoferować przesiedlonym społecznościom i osobom odszkodowanie za utratę aktywów po pełnym koszcie odtworzenia oraz inną pomoc w celu poprawy lub przywrócenia ich standardów życia lub źródeł dochodu.
3. Utrzymanie przejrzystych i konsekwentnie stosowanych standardów odszkodowania wszystkich dotkniętych społeczności i osób. Oferowanie odszkodowań opartych na gruntach, gdy źródła dochodu opierają się na gruntach lub gdy grunty są własnością zbiorową.
4. Zapewnienie odszkodowania przesiedleńcom przed przejściem w posiadanie nabytych gruntów i powiązanych aktywów. Oferowanie także dodatkowego wsparcia, takiego jak miejsca przesiedlenia, dodatki na przeprowadzkę i możliwości rozwoju.
5. Współpraca ze społecznościami dotkniętymi skutkami Inwestycji w trakcie całego procesu, zapewnienie udziału interesariuszy, ujawnianie istotnych informacji oraz rozważanie opcji i alternatyw. Konsultacje powinny obejmować perspektywę kobiet i priorytetowo traktować potrzeby grup szczególnie narażonych.
6. Wczesne ustanowienie skutecznego mechanizmu rozpatrywania skarg w celu bezstronnego rozwiązywania problemów i sporów związanych z odszkodowaniami i relokacją.
7. Przeprowadzenie spisu ludności w celu zebrania podstawowych danych społeczno-ekonomicznych i określenia kwalifikowalności do

odszkodowania i pomocy w przypadku nieuniknionego przesiedlenia. Jasne informowanie o dacie granicznej kwalifikowalności.

Wymogi te mają na celu zminimalizowanie negatywnego wpływu przymusowych przesiedleń i promowanie przywrócenia źródeł dochodu dla społeczności i osób dotkniętych skutkami Inwestycji.

## 1.5 Przepisy unijne

### Ocena wpływu i konsultacje publiczne

Ramy proceduralne umożliwiające społeczeństwu udział w procesach decyzyjnych związanych z inwestycjami, które mogą mieć wpływ na środowisko zostały ustanowione dyrektywą Parlamentu Europejskiego i Rady 2011/92/UE z dnia 13 grudnia 2011 r. w sprawie oceny skutków wywieranych przez niektóre przedsięwzięcia publiczne i prywatne na środowisko (Dyrektywa OOS). Obejmują również pewne przepisy dotyczące oceny wpływu na ludzi, ale nie przewidują obowiązku przeprowadzenia oceny wpływu społecznego (SIA).

W zakresie konsultacji społecznych, zgodnie z aspektami planowanej inwestycji, zarówno za pośrednictwem ogłoszeń publicznych, jak i innych dostępnych środków, takich jak media elektroniczne. Informacje te obejmują charakter możliwych decyzji, szczegóły dotyczące organów odpowiedzialnych za podejmowanie decyzji oraz informacje na temat możliwości udziału społeczeństwa.

Państwa członkowskie są zobowiązane do umożliwienia społeczeństwu wczesnego i skutecznego udziału w procedurach decyzyjnych, pozwalając im na wyrażanie opinii i uwag przed podjęciem ostatecznej decyzji w sprawie wniosku o pozwolenie na budowę. Szczegóły dotyczące informacji publicznej i konsultacji są określane przez państwa członkowskie, co może obejmować publikowanie w lokalnych gazetach, rozwieszanie plakatów lub organizowanie otwartych posiedzeń.

W odpowiednich ramach czasowych interesariusze mają prawo dostępu do wszystkich informacji zebranych w procesie OOS, głównych raportów i porad, a także innych informacji, które zostaną udostępnione w późniejszym terminie.

Po podjęciu decyzji, zgodnie z art. 9 dyrektywy OOS, właściwe organy informują społeczeństwo o jej treści, warunkach, głównych powodach i

okolicznościach, na których opiera się decyzja, z uwzględnieniem informacji o udziale społeczeństwa.

Z kolei art. 11 dyrektywy OOŚ umożliwia członkom społeczeństwa dostęp do procedury odwoławczej przed sądem lub innym niezależnym i bezstronnym organem ustanowionym przez prawo w celu zakwestionowania legalności decyzji, działań lub zaniechań podlegających przepisom dyrektywy dotyczącym udziału społeczeństwa.

## 1.6 Polskie prawo

### 1.6.1 Budowa morskich farm wiatrowych

#### 1.6.1.1 Sposób działania

Procedura realizacji morskich farm wiatrowych na polskich wodach terytorialnych jest złożona i wieloetapowa. Inwestor zobowiązany jest do uzyskania szeregu decyzji administracyjnych, w szczególności:

- Pozwolenia na wznoszenie i wykorzystywanie sztucznych wysp, konstrukcji i urządzeń w polskich obszarach morskich,
- Pozwolenia na układanie i utrzymywanie kabli na obszarach morskich wód wewnętrznych i morza terytorialnego (wydawane przez Dyrektora Urzędu Morskiego),
- Decyzji o środowiskowych uwarunkowaniach,
- Warunków podłączenia do sieci energetycznej.
- Pozwoleń na budowę
- Decyzji o ustaleniu lokalizacji strategicznej inwestycji w zakresie sieci przesyłowej.

#### 1.6.1.2 Konsultacje społeczne

Zasady przeprowadzania konsultacji społecznych określa ustawa z dnia 3 października 2008 r. o udostępnianiu informacji o środowisku i jego ochronie, udziale społeczeństwa w ochronie środowiska oraz o ocenach oddziaływania na środowisko (OOŚ). Zgodnie z tą ustawą konsultacje są przeprowadzane w ramach OOŚ. OOŚ przeprowadza się w ramach postępowania w sprawie wydania decyzji środowiskowej. Za ich przeprowadzenie odpowiedzialny jest organ wydający decyzję środowiskową.

W przedmiotowej sprawie konsultacje społeczne zostały przeprowadzone przez Regionalnego Dyrektora Ochrony Środowiska w Gdańsku odrębnie dla części lądowej inwestycji i odrębnie dla jej części morskiej.

Osoby dotknięte skutkami inwestycji mogą aktywnie uczestniczyć w postępowaniu na każdym etapie inwestycji, składać uwagi, wnioski, pisma, własne opinie, ekspertyzy itp. Całość akt postępowania jest jawna dla tych osób i musi być im udostępniona na ich żądanie. Organ administracyjny ma obowiązek odnieść się do wszystkich uwag, wniosków, pism itp. złożonych przez stronę. Ponadto możliwe jest przeprowadzenie rozprawy administracyjnej otwartej dla osób (stron) dotkniętych skutkami inwestycji, zwłaszcza jeśli w sprawie występują kwestie sporne.

### *1.6.1.3 Ocena wpływu społecznego*

W trakcie OOŚ konieczna jest ocena wpływu inwestycji na ludzi i dobra materialne oraz przeprowadzenie analizy konfliktów społecznych. OOŚ nakłada również obowiązek przeprowadzenia konsultacji społecznych w trakcie procesu OOŚ i wymaga szczegółowej odpowiedzi na uwagi i wnioski zgłoszone w trakcie tych konsultacji. OOŚ jest przeprowadzana w procedurze wydawania decyzji środowiskowej, co pozwala na wczesną ocenę wpływu społecznego związanego z realizacją inwestycji oraz zaprojektowanie odpowiednich środków minimalizujących i zapobiegawczych.

### *1.6.1.4 Odszkodowanie w związku z wywłaszczeniem gruntów*

Mechanizmy bezpośrednio związane z utratą lub ograniczeniem własności i innych praw rzeczowych do gruntu, a także utratą lub ograniczeniem praw wynikających z umów najmu i dzierżawy, zostały określone w specustawie przesyłowej oraz ustawie o gospodarce nieruchomościami. Wywłaszczenie nieruchomości lub jej części, a także trwałe i okresowe ograniczenia w korzystaniu z nieruchomości lub jej części następuje w decyzji o ustaleniu lokalizacji inwestycji. Wywłaszczenie następuje niezwłocznie po uprawomocnieniu się tej decyzji.

W związku z przejściem własności nieruchomości na rzecz Skarbu Państwa, właścicielowi nieruchomości lub jej użytkownikowi wieczystemu przysługuje odszkodowanie pieniężne lub w postaci nieruchomości zamiennej (jeżeli taka nieruchomość istnieje). Wysokość odszkodowania ustalana jest odrębnie dla każdej nieruchomości, w drodze indywidualnych negocjacji pomiędzy wojewodą a dotychczasowym właścicielem lub użytkownikiem wieczystym. Negocjacje prowadzone są na podstawie niezależnej i obiektywnej wyceny dokonanej przez licencjonowanego rzeczoznawcę majątkowego.

Wysokość odszkodowania nie jest ustalana na podstawie wartości i stanu nieruchomości w dniu wydania pozwolenia na budowę, lecz na podstawie

wartości i stanu nieruchomości w dniu ustalenia wysokości odszkodowania, tj. po zakończeniu budowy.

Powyższa metodologia pozwala na prawidłowe ustalenie, czy w wyniku inwestycji nastąpił spadek wartości nieruchomości oraz czy możliwe jest dalsze korzystanie z nieruchomości w niezmieniony sposób, a w konsekwencji pozwala na rzetelne ustalenie wysokości odszkodowania.

Jeżeli wojewoda i osoba wywłaszczona dojdą do porozumienia co do wysokości odszkodowania, zawierane jest pisemne porozumienie określające wysokość odszkodowania, termin i sposób jego wypłaty. Jeżeli jednak w terminie 2 miesięcy od dnia wydania ostatecznej decyzji lokalizacyjnej nie uda się osiągnąć porozumienia w sprawie wysokości odszkodowania, jego wysokość zostanie ustalona przez właściwy organ administracyjny w drodze decyzji. Przed wydaniem decyzji organ powołuje własnego niezależnego eksperta. Od wydanej decyzji ustalającej wysokość odszkodowania stronie przysługuje odwołanie.

Możliwe jest również nabycie przez inwestora nieruchomości na własny rachunek (nie na rachunek Skarbu Państwa) przed rozpoczęciem inwestycji i przed złożeniem wniosku o wydanie decyzji lokalizacyjnej. W takim przypadku transakcja zawierana jest na zasadzie pełnej dobrowolności i odbywa się na warunkach uzgodnionych przez obie strony. W takim przypadku nie można mówić o wypłacie odszkodowania, ponieważ strona sprzedająca otrzymuje uzgodnioną cenę sprzedaży; nie jest też zobowiązana do zawarcia umowy sprzedaży.

#### *1.6.1.5 Ustalenie trwałych ograniczeń w gospodarowaniu nieruchomościami na podstawie specustawy przesyłowej i ustawy o gospodarce nieruchomościami*

Wszczęcie postępowania w sprawie wydania decyzji o ustaleniu lokalizacji inwestycji wymaga złożenia wniosku przez inwestora, który zobowiązany jest m.in. do wskazania nieruchomości, które nie stają się własnością Skarbu Państwa, co do których obowiązują trwałe ograniczenia w korzystaniu (dalej trwałe ograniczenia). Wniosek taki musi zostać rozpatrzony i zgodnie z ustaleniami organu administracyjnego ujawniony w decyzji o ustaleniu lokalizacji inwestycji. Nieruchomości takie nie będą podlegały trwałej zmianie sposobu ich zagospodarowania i co do zasady właściciel (użytkownik wieczysty) będzie mógł z nich korzystać w sposób zbliżony do tego sprzed realizacji inwestycji, jednak – po zakończeniu zadania – zawsze z pewnymi ograniczeniami funkcjonalnymi.

Ograniczenia te i związane z nimi niedogodności, ograniczenia potencjału gospodarczego i rynkowego nieruchomości (np. zakaz zabudowy, zakaz sadzenia drzew itp.) mają negatywny wpływ na wartość rynkową nieruchomości i muszą zostać zrekompensowane w drodze stosownego odszkodowania.

#### *1.6.1.6 Czasowe zajęcie nieruchomości na podstawie specustawy przesyłowej i ustawy o gospodarce nieruchomościami*

Zgodnie ze *specustawą przesyłową* decyzja o ustaleniu lokalizacji inwestycji może również określać czasowe ograniczenia w użytkowaniu nieruchomości, które nie przechodzą na własność Skarbu Państwa.

Po wybudowaniu infrastruktury technicznej oraz po upływie okresu, na jaki zostało udzielone pozwolenie na czasowe zajęcie nieruchomości, nieruchomość powinna zostać przywrócona do stanu poprzedniego. Jeżeli nie jest możliwe przywrócenie nieruchomości do stanu poprzedniego, odszkodowanie za poniesione z tego tytułu straty przysługuje w wysokości odpowiadającej wartości poniesionych szkód (art. 128 ust. 4 ustawy o gospodarce nieruchomościami). Jeżeli skutek nieprzywrócenia nieruchomości do stanu poprzedniego wartość nieruchomości ulegnie obniżeniu, odszkodowanie powiększa się o kwotę odpowiadającą temu obniżeniu.

#### *1.6.1.7 Odszkodowania dla rybaków*

Przepisy polskiego prawa nie zawierają regulacji dotyczących odszkodowania dla rybaków w związku z ograniczeniem możliwości prowadzenia działalności połowowej lub wydłużeniem trasy do łowisk w związku z budową morskiej farmy wiatrowej. Jeśli takie regulacje się pojawią, będą miały znaczący wpływ na proces odszkodowania i konieczne będzie ponowne przeanalizowanie stanu prawnego i dokonanie przeglądu LRF.

W ramach przygotowywanego Kodeksu dobrych praktyk inwestorzy deklarują zagwarantowanie transparentnego i inkluzywnego procesu komunikacji, budowanie wspólnych inicjatyw w oparciu o dobre praktyki, tj. przekwalifikowanie, statki dozorowe, badania środowiskowe – inwestycje zostały szczegółowo przedstawione w Planie zarządzania interesariuszami, a także wskazują, w oparciu o prace grupy roboczej, na możliwość wypłaty odszkodowania dla rybaków, których połowy będą utrudnione w związku z budową MFW.

Równoległe do prac nad Kodeksem Dobrych Praktyk, Morski Instytut Rybacki (MIR) opracował propozycję modelu w zakresie wypłaty rekompensat dla

armatorów rybackich. Model zaprezentowany przez MIR wskazuje na objęcie mechanizmem wypłaty rekompensat armatorów rybackich; z tytułu utraconych możliwości prowadzenia połowów z uwagi na wyłączenia obszarów zajętych przez morskie farmy wiatrowe oraz z tytułu wydłużonych tras dołynięcia na łowiska.

W toku dyskusji pomiędzy inwestorami realizującymi projekty offshore w Polsce pojawiają się pomysły powołania specjalnego funduszu na rzecz wypłaty rekompensat związanych z ograniczeniem obszarów połowowych lub wydłużeniem trasy dołyniania do łowisk. Ze względu na harmonogram projektu, partnerzy JV zakładają, iż prace nad powołaniem funduszu mogą wykroczyć poza kluczowy etap przygotowań do budowy, dlatego Baltica 2 przygotowuje proces, który umożliwi przeprowadzenie indywidualnych negocjacji z rybakami poławiającymi na obszarze projektu.

Proces ten obejmuje następujące etapy:

1. uzyskanie danych dotyczących liczby jednostek i skali połowów na obszarze Baltica 2,
2. dane te muszą zostać potwierdzone i uszczegółowione tak, aby projekt posiadał indywidualne dane połowowe armatorów jednostek poławiających na obszarze Baltica 2,
3. w tym celu zostaną zatrudnieni mediatorzy, których zadaniem będzie przeprowadzenie konsultacji z rybakami i pozyskanie zgody na potwierdzenie danych indywidualnych w terminie do 6 miesięcy,
4. następnie zespół negocjacyjny, w ramach struktury IPT inwestycji, składający się z przedstawicieli działów pozwoleń, zarządzania interesariuszami i regulacji, uwzględniając model wypracowany w ramach Kodeksu Dobrych Praktyk przystąpi do negocjacji ze wskazanym przez armatorów stowarzyszeniem.

## 1.7 Analiza luk

Przepisy polskiego prawa nie zawierają przepisów dotyczących odszkodowania za utratę źródeł dochodów lub utratę źródeł przychodów.

Polskie prawo nie wymaga również planowania konkretnych działań mających na celu dodatkową pomoc szczególnie narażonym grupom społecznym (osobom starszym, niepełnosprawnym, ubogim i innym grupom o szczególnych potrzebach).

Przepisy polskiego prawa nie przewidują obowiązku przygotowania społeczno-ekonomicznego scenariusza bazowego i opracowania LRP, jak również nie ma obowiązku monitorowania lub oceny jego realizacji.

Proponowane działania naprawcze polegają na przygotowaniu LRP zgodnie z wymogami PS5/PR5 i wdrożeniu niezbędnych środków w celu zapewnienia realizacji celów PS5/PR5.

## **2 Konsultacje społeczne związane z inwestycją Baltica**

### **2.1 Konsultacje społeczne w sprawie lokalizacji MFW**

Konsultacje społeczne dotyczące lokalizacji MFW zostały przeprowadzone w ramach konsultacji społecznych planu zagospodarowania przestrzennego morskich wód wewnętrznych, morza terytorialnego i wyłącznej strefy ekonomicznej. W ramach prac nad tym dokumentem przeprowadzono analizę znaczenia poszczególnych kwadratów morskich dla sektora rybołówstwa. Pozwoliło to zminimalizować konflikt między rybakami a sektorem energii odnawialnej na etapie planowania przestrzennego.

Szczegółowy opis tych konsultacji społecznych można znaleźć na następującej stronie internetowej: [https://www.umgdy.gov.pl/plan\\_morski/spotkanie-w-sprawie-rybolowstwa/](https://www.umgdy.gov.pl/plan_morski/spotkanie-w-sprawie-rybolowstwa/).

### **2.2 Konsultacje w ramach Porozumienia Sektorowego**

15 września 2021 r. zostało zawarte Porozumienie Sektorowe dotyczące rozwoju morskiej energetyki wiatrowej w Polsce. Stronami Porozumienia sektorowego są przedstawiciele administracji rządowej: Minister Klimatu i Środowiska, Minister Aktywów Państwowych, Minister Obrony Narodowej, Minister Spraw Wewnętrznych i Administracji, Minister Edukacji i Nauki, Minister Finansów, Funduszy i Polityki Regionalnej, Minister Rolnictwa i Rozwoju Wsi, Pracy i Technologii, Pełnomocnik Rządu ds. OZE, a także przedstawiciele jednostek samorządu terytorialnego, jednostek systemu oświaty, szkolnictwa wyższego i nauki, jednostek finansowych i budżetowych inwestorów oraz branży - Polskiego Stowarzyszenia Energetyki Wiatrowej i Polskiego Towarzystwa Morskiej Energetyki Wiatrowej.

Celem Porozumienia Sektorowego jest utworzenie platformy stałej współpracy pomiędzy rządem a władzami samorządowymi, obecnymi i przyszłymi inwestorami oraz operatorami morskich farm wiatrowych w



Polsce, a także przedstawicielami łańcucha dostaw i usług, jednostkami naukowo-badawczymi oraz instytucjami finansowymi i ubezpieczeniowymi na rzecz osiągnięcia celu Porozumienia Sektorowego poprzez zapewnienie skoordynowanego działania dla dynamicznego rozwoju sektora morskiej energetyki wiatrowej w Polsce, z naciskiem na wzmocnienie krajowych korzyści dla sektora energetyki, ochrony środowiska, gospodarki i społeczeństwa. Porozumienie Sektorowe, w paragrafie 4, przewiduje opracowanie „Kodeksu dobrych praktyk w zakresie współistnienia morskich farm wiatrowych i rybołówstwa” określającego zalecenia dotyczące zasad i warunków prowadzenia działalności połowowej na obszarze projektów MFW i infrastruktury wyprowadzającej moc, w tym: sposób weryfikacji ewentualnych strat oraz możliwe i adekwatne metody i skalę ich odszkodowania za udokumentowane utracone możliwości połowowe dla właścicieli i operatorów jednostek rybackich, potencjalne możliwości wykorzystania jednostek rybackich do budowy lub eksploatacji projektów MFW, potencjalne możliwości zarybiania i hodowli ryb na wybranych i uzgodnionych obszarach projektów MFW, ubezpieczenia dla właścicieli jednostek rybackich, sposoby komunikacji inwestorów ze środowiskiem rybackim. Z kolei w Załączniku nr 3 do Porozumienia Sektorowego wskazano, że Strony deklarują współpracę w celu wypracowania odpowiednich metod udzielania pomocy podmiotom związanym z rybołówstwem, które wykazały straty w sytuacji konieczności całkowitego lub czasowego zaprzestania komercyjnej działalności połowowej lub konieczności zmiany dotychczasowego sposobu prowadzenia tej działalności, w wyniku realizacji projektów MFW, w ramach wspólnie wypracowanych rozwiązań. Działania te będą realizowane po indywidualnym porozumieniu pomiędzy operatorami MFW a podmiotami prowadzącymi działalność rybacką w strefie oddziaływania danej inwestycji, z uwzględnieniem warunków określonych w decyzjach i zezwoleniach wydanych przez właściwe organy dla danej MFW.

Obecnie inwestorzy uczestniczący w pierwszej fazie rozwoju energetyki wiatrowej w Polsce (tj. wytwórcom, którym przyznano prawo do pokrycia ujemnego salda na podstawie indywidualnych decyzji Prezesa Urzędu Regulacji Energetyki, a nie w wyniku aukcji) – w tym PGE Baltica Sp. z o.o. – uczestniczą, w ramach zawartego 15 września 2021 r. Porozumienia Sektorowego dotyczącej rozwoju morskiej energetyki wiatrowej w Polsce, w cyklicznych rozmowach z przedstawicielami środowiska rybackiego oraz organami administracji rybołówstwa morskiego (w tym stowarzyszeniami rybackimi). Celem tych spotkań, odbywających się również w ramach zainicjowanych stowarzyszeń branżowych, jest wypracowanie podstawowych rozwiązań normujących te bezprecedensowe rozwiązania na gruncie polskiego prawa w sposób uwzględniający interesy środowiska rybackiego.

Spotkania te odbywają się w ramach podgrupy 6.3 ds. współpracy w obszarze rybołówstwa, której celem jest wypracowanie zasad umożliwiających bezpieczne współistnienie rybołówstwa morskiego i morskich farm wiatrowych, m.in. poprzez opracowanie „Kodeks Dobrych Praktyk współistnienia Morskich Farm Wiatrowych i Rybołówstwa Morskiego”. Ponadto podgrupa stanowi forum wymiany wiedzy i doświadczeń mających na celu zbliżenie obu środowisk w celu umożliwienia bezinwazyjnej realizacji inwestycji w morską energetykę wiatrową – szczegółowe działania, które są podejmowane w zakresie rybołówstwa zostały przedstawione w Załączniku nr 3 do Porozumienia sektorowego (Porozumienie sektorowe Załącznik nr 3, str. 32). W ramach spotkań podgrupy 6.3 rozwinięto m.in. następujące zagadnienia:

- Niektórzy z inwestorów w morskiej energetyce wiatrowej realizujących inwestycje w ramach tzw. Fazy 1 (w tym PGE i Ørsted) przedstawili prezentacje na temat realizacji swoich projektów morskich farm wiatrowych, z uwzględnieniem kwestii związanych z współistnieniem morskich farm wiatrowych z sektorem rybołówstwa – w oparciu o doświadczenia z innych krajów, w których morskie farmy wiatrowe są już w fazie operacyjnej;
- Przedstawiciele sektora rybołówstwa przedstawili prezentację na temat różnych rodzajów narzędzi połowowych używanych na obszarach, na których budowane będą morskie farmy wiatrowe, wraz z analizą potencjalnego ryzyka związanego z zaczepieniem/uszkodzeniem tych narzędzi o elementy morskiej farmy wiatrowej;
- Przedstawiciele inwestorów opracowali zarys Kodeksu dobrych praktyk w zakresie współistnienia morskich farm wiatrowych i sektora rybołówstwa;
- Dokument ten był następnie konsultowany z przedstawicielami sektora rybołówstwa, poprzez wymianę pisemnych uwag i dyskusje podczas spotkań podgrupy; uzgodniono, że sam Kodeks, po opracowaniu jego projektu przez Uniwersytet Gdański, będzie również konsultowany w ramach prac podgrupy;
- Dyskutowano nad możliwymi rozwiązaniami prawnymi w zakresie wprowadzenia ograniczeń działalności połowowej w obszarze morskich farm wiatrowych – w szczególności analizowano koncepcję wydania jednego rozporządzenia określającego zasady w tym zakresie dla wszystkich obszarów morskich farm wiatrowych oraz obecnie funkcjonujące rozwiązanie polegające na wydawaniu odrębnych zarządzeń dla obszarów poszczególnych morskich farm wiatrowych przez właściwych dyrektorów urzędów morskich;

- Morski Instytut Rybacki przedstawił prezentację na temat możliwej metody obliczania rekompensat za utrudnienia w działalności połowowej spowodowane budową i eksploatacją morskich farm wiatrowych;
- Wszelkie inne tematy dotyczące m.in. organizacji pracy podgrupy 6.3, wymiany informacji na temat charakteru pracy rybaków, ich potrzeb i oczekiwań w związku z procesem budowy i eksploatacji MFW.

Również po stronie interesów inwestorów w konsultacjach biorą udział Ministerstwo Aktywów Państwowych oraz Ministerstwo Klimatu i Środowiska, które, biorąc pod uwagę fakt, iż rozwój morskich farm wiatrowych jest jednym z ich priorytetów, a także potrzebę zapewnienia bezpieczeństwa energetycznego kraju, są szczególnie zainteresowane zawarciem porozumień w sprawie współistnienia morskich farm wiatrowych i rybołówstwa morskiego.

Inwestorzy – po wcześniejszych konsultacjach ze społecznością rybacką – podejmują kroki w celu opracowania "Kodeksu Dobrych Praktyk Współistnienia MFW oraz Rybołówstwa" (KDP). Wykonanie takiego projektu powierzono Uniwersytetowi Gdańskiemu, który posiada odpowiednią wiedzę, doświadczenie i zasoby ludzkie do przygotowania dokumentu. Projekt zostanie następnie poddany przeglądowi i omówiony ze społecznością rybacką, aby zapewnić społeczeństwu realny wpływ na postanowienia kodeksu i osiągnąć w jak największym stopniu cel inwestorów, jakim jest poszanowanie innych interesariuszy w procesie niezbędnej transformacji energetycznej. Proces przygotowania i konsultacji kodeksu pozwoli na identyfikację niezbędnych potrzeb i możliwości dla społeczności rybackiej, związanych z budową i eksploatacją MFW.

Zakres KDP będzie obejmował:

- Preambułę zawierającą deklarację o współpracy pomiędzy inwestorami MFW a podmiotami wykonującymi rybołówstwo morskie w polskich obszarach morskich;
- Wprowadzenie wraz z charakterystyką obszarów przeznaczonych pod rozwój morskiej energetyki wiatrowej w Polskiej Wyłącznej Strefie Ekonomicznej, wraz z analizą połowów prowadzonych na tych obszarach, znaczeniem morskich farm wiatrowych, analizą regulacji prawnych, określeniem potencjalnych oddziaływań morskich farm wiatrowych na rybołówstwo morskie i ichtiofaunę oraz opisem procedury dokonywania zmian lub uzupełnień KDP;
- Zasady korzystania z obszarów MEW przez rybołówstwo morskie, w tym przez chów lub hodowlę organizmów morskich, na etapie budowy, eksploatacji i likwidacji inwestycji, określone w oparciu o

- analizy bezpieczeństwa i możliwości stosowania poszczególnych narzędzi połowowych;
- Uzgodnienia inwestorów i armatorów statków rybackich dotyczące zasady oceny aktywności rybackiej w obszarach planowanych MEW i infrastruktury towarzyszącej;
  - Zaangażowanie społeczności rybackiej w prace związane z MFW, w tym m.in. ewentualną współpracę przy projektach badawczych związanych z działalnością operacyjną MFW lub wspólne inicjatywy na rzecz poprawy bezpieczeństwa pracy na morzu;
  - Rekomendacje w zakresie sposobu weryfikacji ewentualnych strat i możliwych oraz adekwatnych metod i skali ich kompensacji z tytułu udokumentowanych utraconych możliwości połowowych dla właścicieli i armatorów statków rybackich.
  - Ubezpieczenie inwestorów i armatorów jednostek rybackich;
  - Środki łagodzące wpływ morskiej energetyki wiatrowej na ichtiofaunę;
  - Komunikację pomiędzy inwestorami a armatorami rybackimi.

Na szczególne podkreślenie zasługuje fakt, że w zakresie obowiązujących w Polsce regulacji prawnych brak jest obecnie projektów przepisów odnoszących się do dopuszczalnych narzędzi połowowych, metodologii wyliczania rekompensat czy innych kwestii mogących mieć wpływ na finansowe aspekty inwestycji w MFW. Nie trwają również żadne prace legislacyjne w tym zakresie. Należy jednak zauważyć, że dyrektorzy urzędów morskich mogą, na podstawie art. 24 ustawy o obszarach morskich, wydawać zarządzenia ustanawiające strefy bezpieczeństwa m.in. wokół elementów MFW lub kabli, wprowadzające ograniczenia m.in. w zakresie rybołówstwa.

Wobec braku istniejących regulacji i dotychczasowych praktyk rynkowych, w zakresie porozumienia ze środowiskiem rybackim PGE Baltica i jej partner analizują możliwość podjęcia również indywidualnych rozmów z przedstawicielami branży. Na tym etapie nie można wykluczyć, że rekompensaty będą wypłacane na podstawie indywidualnie zawieranych porozumień z rybakami.

## **2.3 Wcześniejsze konsultacje w gminie Choczewo w zakresie obiektów morskich i lądowych oraz programu "Choczewo. Gmina Napędzana Wiatrem."**

Na rzecz Projektu przeprowadzono, na poziomie lokalnym, przeprowadzono obowiązkowe konsultacje społeczne w ramach oceny oddziaływania na środowisko. Od 2020 r. Inwestor prowadzi również dobrowolne konsultacje na poziomie lokalnym (m.in. z wójtem gminy, radą gminy, lokalnymi liderami, PSE), które zostały szczegółowo opisane w dokumencie "Plan zarządzania interesariuszami", rozdział 4.1.

### **2.3.1 Spotkania robocze z władzami i planistami gminy Choczewo**

W 2021 r. Inwestor odbył spotkania robocze z władzami samorządowymi gminy Choczewo. Celem tych spotkań było przede wszystkim uzyskanie informacji bardziej szczegółowych niż dane dostępne w przestrzeni publicznej. Dotyczyły one przede wszystkim planowanych zmian na terenach gminnych – w tym na terenach, dla których gmina posiada plany rozwoju. Takie spotkania pozwoliły określić obszary atrakcyjne zarówno pod względem osadniczym, jak i przyrodniczym i krajobrazowym, cenne dla lokalnych społeczności itp.

### **2.3.2 Umowy z innymi podmiotami powiązanymi z SE Choczewo oraz z PSE**

Współpraca w ramach zespołu roboczego z podmiotami takimi jak PSE oraz innymi podmiotami realizującymi inwestycje w infrastrukturę przyłączeniową morskich farm wiatrowych, które w przyszłości będą korzystały również z tej samej infrastruktury PSE – stacji elektroenergetycznej Choczewo, umożliwiła wspólne planowanie, koordynację oraz realizację wspólnych działań informacyjnych i konsultacyjnych. W 2021 r. dzięki podjętej współpracy możliwe było zaproponowanie gminie i społeczności lokalnej wspólnej lokalizacji infrastruktury stacji elektroenergetycznej PSE i stacji należących do inwestorów morskich farm wiatrowych. Warto zauważyć, że zlokalizowanie wszystkich stacji na jednym obszarze zmniejszy ingerencję wspomnianej inwestycji w przestrzeń i zminimalizuje jej wpływ zarówno na środowisko, jak i krajobraz. Porozumienie inwestorów umożliwiło znacznie lepsze i bardziej przejrzyste działania informacyjne i konsultacyjne.

### 2.3.3 Rozmowy z władzami samorządowymi

W 2020 r. odbyły się wspólne spotkania z władzami samorządowymi poświęcone kompleksowej prezentacji wszystkich przedsięwzięć przewidzianych do realizacji w gminie Choczewo. Podczas spotkań przedstawiono charakterystykę inwestycji PSE i Inwestorów w infrastrukturę przyłączeniową w formie stacji, a także harmonogram i etapy planowanych prac. Na tym etapie przedstawiono również proponowaną lokalizację przyszłej infrastruktury. Terminy spotkań były uzgadniane z władzami samorządowymi, a ich forma zależała od indywidualnych potrzeb tychże władz. Inwestorzy dążyli do tego, aby w rozmowach uczestniczyli wszyscy radni gminy, ale także sołtysi z terenów znajdujących się w bezpośrednim sąsiedztwie przedsięwzięcia. Podczas tych rozmów jednym z ważnych i szczegółowo omawianych punktów były planowane przez Inwestorów działania komunikacyjne i konsultacyjne ze społecznościami lokalnymi.

### 2.3.4 Działania informacyjne i konsultacyjne z mieszkańcami terenów sąsiadujących z planowanymi przedsięwzięciami oraz właścicielami nieruchomości, na które inwestycja może mieć wpływ

Po uzgodnieniu z radami gmin projekty lokalizacji m.in. przedmiotowej inwestycji zostały przedstawione mieszkańcom, w tym właścicielom nieruchomości, na których planowane były obiekty infrastruktury przyłączeniowej. W okresie od maja 2020 r. do czerwca 2021 r. odbyło się 12 spotkań dla gminy Choczewo w następujących miejscowościach: Choczewo, Zwartówko, Łętowo, Starbienio, Choczewko, Słajkowo i Kopalino. Inwestorzy przeprowadzili pełne i bezpośrednie spotkania informacyjne i konsultacyjne pomimo ograniczeń wprowadzonych z powodu pandemii COVID-19. Zaproponowano formułę dyżurów eksperckich odbywających się w obiektach zlokalizowanych w sołectwach objętych inwestycją. Sesje dyżurowe były otwarte dla publiczności.

Informacje o terminach i miejscach spotkań zostały przekazane do:

- urzędów gminnych do publikacji na ich stronach internetowych, w biuletynach gminnych, mediach społecznościowych i na tablicach gminnych (plakaty),
- sołtysów do publikacji w ich kanałach komunikacyjnych, na tablicach sołectkich (plakaty), a także w celu bezpośredniego informowania mieszkańców,
- właścicieli nieruchomości, na które inwestycja może oddziaływać – pisemnie na adresy korespondencyjne, za pośrednictwem strony

internetowej [pomorzedajemoc.pse.pl](http://pomorzedajemoc.pse.pl) oraz za pośrednictwem lokalnych mediów.

Spotkanie podczas dyżuru informacyjnego pozwala na odbycie indywidualnej rozmowy z przedstawicielami Inwestorów. Najpierw przedstawiano cały zakres inwestycji niezbędnych do wyprowadzania mocy z morskich farm wiatrowych, następnie zakres dotyczący danej gminy i sołectwa, a na końcu proponowaną lokalizację obiektu względem np. miejsca zamieszkania czy położenia nieruchomości danego interesariusza. Podczas tych spotkań w otwarty i przystępny sposób przedstawiano kolejne etapy procedur administracyjnych prowadzących do uzyskania pozwolenia na budowę.

### **2.3.5 Spotkania robocze z przedstawicielami społeczności lokalnej w gminie Choczewo**

Od lutego 2022 r. w gminie Choczewo odbywają się cykliczne spotkania, w których uczestniczą przedstawiciele: Inwestorów, władz gminy oraz społeczności lokalnej (radni i przedstawiciele sołectw, w których planowana jest inwestycja). Celem spotkań jest podtrzymanie i dalszy rozwój dialogu z lokalną społecznością, w tym: informowanie o postępach prowadzonych prac, informowanie o kolejnych krokach podejmowanych przez Inwestorów, odpowiadanie na pojawiające się wątpliwości i pytania. Ostatnie spotkania informacyjne odbyły się w grudniu 2023 r.

### **2.3.6 Punkty informacyjne w urzędach gmin oraz rozpowszechnianie broszur i ulotek w gminie Choczewo**

W 2022 r. przygotowane przez Inwestorów materiały informacyjne udostępniono w urzędach gmin wszystkim zainteresowanym mieszkańcom na specjalnie przystosowanych stojakach znajdujących się przy głównych wejściach do urzędów. W materiałach zawarto dane kontaktowe na wypadek pytań dotyczących Morskiej Farmy Wiatrowej Baltica 2+3; [pgebaltica@gkpgpe.pl](mailto:pgebaltica@gkpgpe.pl) – strona internetowa: <https://baltica.energy/pl-pl>

## **2.4 Specjalne spotkania ze społecznością rybacką**

Ze względu na lokalizację i zakres zadań planowanej MFW, a także bezpośrednich użytkowników morza na tym obszarze na wczesnym etapie przygotowania inwestycji, Wnioskodawca podjął decyzję o odbyciu spotkań informacyjnych z przedstawicielami społeczności rybackiej. W czerwcu 2017 r. odbyły się spotkania informacyjne z przedstawicielami organizacji

rybaków. Odbyły się dwa spotkania informacyjne: w Łebie i Ustce. Przygotowano prezentacje i materiały informacyjne. Główne wnioski ze spotkań informacyjnych, które odbyły się w 2017 r., były następujące:

- poruszono kwestie zajęcia obszarów połowowych przez obszar MFW, tranzytu przez obszar MFW, sposobu współużytkowania obszaru MFW do połowów i tranzytu jednostek rybackich na obszary połowowe na północ od obszaru MFW oraz przedłużenia trasy do tychże obszarów połowowych;
- rybacy wykazali zainteresowanie metodami prowadzonych badań oraz pozyskanymi danymi i wynikami inwentaryzacji przyrodniczej środowiska, przede wszystkim w zakresie ichtiofauny i ptaków oraz stanu ekosystemu w kontekście powrotu ryb po etapie budowy prowadzonej na obszarze MFW oraz zaniku omułka na obszarze MFW;
- Przedstawiciele społeczności rybackiej wskazali na możliwość i potrzebę prowadzenia dalszych rozmów w różnych zakresach tematycznych, które mogłyby obejmować wpływ na działalność rybacką, wpływ na środowisko morskie, przepisy dotyczące dostępu do obszaru MFW, kwestie technologiczne – zarówno w zakresie technologii budowy morskich farm wiatrowych, jak i dopuszczalnych form użytkowania obszaru MFW dla celów rybołówstwa;

Co się tyczy najnowszych działań podjętych wraz ze społecznością rybacką, od września 2022 r. do listopada 2023 r. odbyło się 13 comiesięcznych spotkań w ramach Porozumienia Sektorowego pomiędzy Inwestorami a rybakami z udziałem Ministerstwa Klimatu i Ministerstwa Rolnictwa. Spotkania te odbywały się w ramach grupy 6.3. Ostatnie spotkanie stacjonarne odbyło się w listopadzie 2023 r. w Warszawie podczas konferencji Offshore Wind Poland 2023. Umożliwiono również dołączenie do spotkania na platformie MS TEAMS.

W ramach spotkania omówiono m.in. propozycje dla Ministerstwa Rolnictwa i Rozwoju Wsi w sprawie szczegółowych warunków prowadzenia połowów morskich na obszarze MFW oraz w obrębie infrastruktury wyprowadzenia mocy, a także koncepcję regulacji prawnych dotyczących rekompensat za negatywny wpływ MFW na sektor rybołówstwa morskiego. Bardzo istotnym elementem dyskusji była przedstawiona koncepcja polskich regulacji prawnych opracowana przez Ministerstwo Spraw Wewnętrznych i Administracji, która zakłada wydanie rozporządzenia określającego sposób szacowania strat rybaków oraz obliczania wysokości rekompensat za straty i utracone uprawnienia połowowe. Przygotowywane przepisy nałożą na inwestorów obowiązek negocjowania z rybakami wysokości rekompensat. Tymczasem w celu ułatwienia przedmiotowych negocjacji wydane zostanie



rozporządzenie oparte na metodologii, której projekt, na zlecenie Ministerstwa Spraw Wewnętrznych i Administracji, opracował Morski Instytut Rybacki – Państwowy Instytut Badawczy.

Wnioski i działania, jakie miały zostać podjęte po spotkaniu, dotyczyły rozważenia omówionych uwarunkowań istotnych dla przygotowania rozporządzeń dotyczących prowadzenia połowów morskich na obszarze MFW i w obrębie infrastruktury wyprowadzenia mocy oraz oszacowania strat i wysokości rekompensat dla rybaków. Spotkania będą kontynuowane w 2024 r. Obecnie grupa ta prowadzi również działania mające na celu opracowanie "Kodeksu Dobrych Praktyk Współistnienia MFW oraz Rybołówstwa".

## **2.5 Program „Choczewo. Gmina Napędzana Wiatrem”**

Podmioty realizujące budowę infrastruktury w gminie Choczewo na potrzeby wyprowadzenia mocy z morskich farm wiatrowych, zwane dalej "Inwestorami MFW", podjęły wspólną decyzję o uruchomieniu programu "Choczewo. Gmina Napędzana Wiatrem" mającego na celu wsparcie społeczności gminy Choczewo przez operatorów Morskich Farm Wiatrowych:

- Baltic Power sp. z o. o.
- PGE Baltica sp. z o. o
- Orsted Polska OF Services sp. z o.o.
- OW Poland sp. z o.o.

Wsparcie może zostać przydzielone Wnioskodawcom, których siedziba znajduje się na terenie gminy Choczewo:

- fundacjom i stowarzyszeniom realizującym cele społeczne mieszkańców gminy Choczewo,
- przedsiębiorstwom społecznym – organizacjom prowadzącym działalność gospodarczą, które wyznaczają sobie cele ściśle społeczne i które inwestują wypracowane nadwyżki zależnie od wyznaczonych sobie celów w działalność lub w społeczność,
- gminie Choczewo, jednostkom organizacyjnym gminy Choczewo oraz sołectwom,
- innym organizacjom, instytucjom i podmiotom działającym na rzecz dobra publicznego, w tym grupom mieszkańców gminy Choczewo, o ile zaproponowane przez nich Inwestycje są zgodne z celami

programu i mają służyć szerszej społeczności gminy Choczewo. Jeśli podmiot taki nie ma osobowości prawnej może on stać się wnioskodawcą wspólnie z innym podmiotem wskazanym powyżej, działającym wówczas w jego imieniu i na jego rzecz.

Do tej pory Inwestorzy MFW przeprowadzili dwie edycje programu i objęli nim następujące obszary wybrane przez mieszkańców podczas spotkań:

#### 1. Inicjatywy społeczne, rozwój społeczny

Rozwój aktywności społecznej, wsparcie dla rozwoju kompetencji lokalnych liderów, wspieranie realizacji oddolnych inicjatyw społecznych, działania i programy społeczne skierowane do różnych grup mieszkańców (np. seniorów, rodzin, dzieci, dot. integracji międzypokoleniowej).

#### 2. Bezpieczeństwo

Wsparcie dla lokalnych organizacji i jednostek OSP (doposażenie i szkolenia), programy szkoleniowe i działania edukacyjne, wspieranie bezpieczeństwa na wodzie (WOPR), wspieranie inicjatyw oddolnych poprawiających bezpieczeństwo mieszkańców. Rozwój infrastruktury wpływającej na poprawę bezpieczeństwa mieszkańców Choczewa. Dofinansowanie inwestycji możliwe w sytuacji, kiedy inwestycja jest prowadzona lub znajduje się w planach inwestycyjnych.

#### 3. Wsparcie sołectw

Wsparcie lokalnych miejsc spotkań, poprzez doposażenie służące realizacji działań na rzecz mieszkańców wynikających z ich potrzeb i rozwinięcie oferty dla społeczności lokalnej. Ewentualne dofinansowanie inwestycji możliwe w sytuacji, kiedy inwestycja jest prowadzona lub znajduje się w planach inwestycyjnych.

#### 4. Dziedzictwo kulturowe

Wsparcie inicjatyw mających na celu kultywowanie oraz promowanie lokalnych elementów dziedzictwa kulturowego (np. ścieżki edukacyjne, informatory, inicjatywy promujące kulturę lokalną, programy edukacyjne).

#### 5. Ochrona środowiska i edukacja ekologiczna

Wsparcie inicjatyw i działań na rzecz ochrony środowiska, w tym realizacja programów edukacji ekologicznej wzmacniających postawy proekologiczne wśród mieszkańców.

#### 6. Rozwój dzieci i młodzieży

Wsparcie organizacji działających na rzecz dzieci i młodzieży oraz wspieranie prowadzenia działań i programów kierowanych do dzieci i młodzieży z gminy Choczewo (np. zajęcia dodatkowe, pozalekcyjne, zajęcia sportowe, programy zajęć dla dzieci w sołectwach), ze szczególnym uwzględnieniem działań włączających dzieci i młodzież do aktywnego

projektowania i realizowania programów. W tym podobszar: małe granty młodzieżowe przeznaczone na finansowanie przygotowania i realizacji inicjatyw młodzieżowych, w kwotach do 7 000 zł.

W ramach programu zrealizowano następujące działania:

- Identyfikacja liderów w społeczności na poziomie gminy i sołectw oraz organizacji pozarządowych,
- Kwiecień 2022 r.: Wywiady z liderami (55 osób),
- Kwiecień 2022 r.: 8 warsztatów. Nieformalne spotkania pozwoliły przekazać informacje o programie większym grupom mieszkańców. Zbadano potrzeby i oczekiwania uczestników podczas dyskusji przeprowadzonych z użyciem mapy i materiałów pozwalających na bieżąco tworzyć notatki.
- Kwiecień 2022 r.: 14 otwartych spacerów badawczych, które pozwoliły na poznanie konkretnych miejsc w każdym z choczewskich sołectw, poznanie opinii mieszkańców na temat otaczającej ich przestrzeni oraz zebranie pomysłów na jej ulepszenie,
- Czerwiec 2022 r.: spotkanie w celu omówienia wyników prac diagnostycznych; praca w grupach tematycznych,
- Lipiec 2022 r.: warsztaty projektowe w podzespołach – podczas pięciu spotkań podzespołów tematycznych zgłoszone pomysły zostały zweryfikowane pod kątem założeń programu. Podzespoły zarekomendowały przedsięwzięcia do dofinansowania przez inwestorów morskich farm wiatrowych,
- Luty/marzec 2023 r.: walidacja I edycji Programu i aktualizacja diagnozy. Przeprowadzono czterdzieści pięć wywiadów z beneficjentami oraz aktywnymi uczestnikami I edycji Programu, a także odbyło spotkanie z mieszkańcami podczas warsztatu ewaluacyjnego, dzięki temu poznano ich opinię na temat Programu i tego, co można w nim poprawić.
- Kwiecień 2023 r.: spotkanie inauguracyjne II edycję,
- Maj 2023 r.: warsztaty projektowe w podzespołach. Odbyło się sześć spotkań, podzespoły tematyczne rekomendowały przedsięwzięcia do dofinansowania.
- Grudzień 2023 r.: spotkanie podsumowujące II edycję.
- Kwiecień 2024 r.: inauguracja III edycji programu.

Podczas spotkań omawiano również kwestie związane z inwestycjami w morskie farmy wiatrowe i stacje wyprowadzenia mocy na terenie gminy Choczewo.

W 2022 r. w pierwszej edycji programu wsparto 45 projektów zaproponowanych przez lokalną społeczność. W 2023 r. w ramach drugiej edycji zrealizowano 68 projektów.

## **3 Wpływ na warunki bytowe**

### **3.1 Część lądowa**

#### **3.1.1 Linia LSE**

Całość gruntów pod podziemne łącze od plaży do stacji elektroenergetycznej Baltica i samej stacji elektroenergetycznej jest zabezpieczona i dostępna dla celów budowlanych.

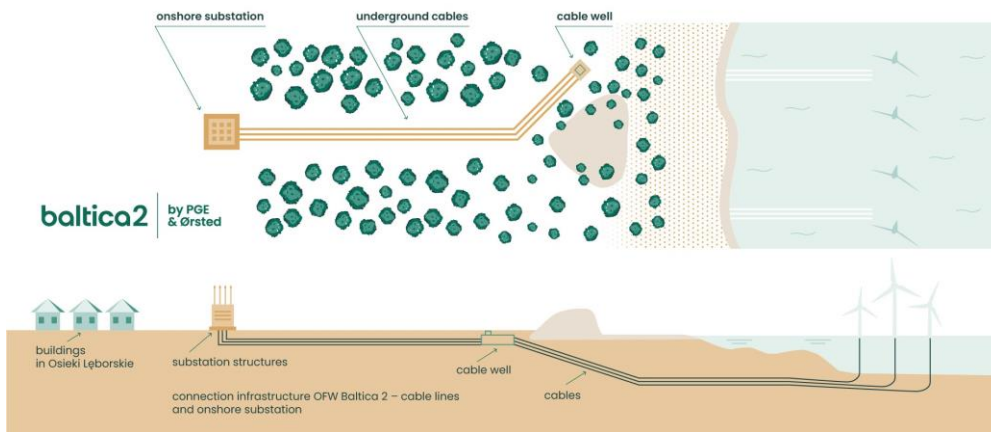
Grunty pomiędzy plażą a stacją elektroenergetyczną, na których powstaną podziemne linie łączące, to publiczne grunty leśne. Nie miało to wpływu na właścicieli gruntów ani użytkowników gruntów.

Grunty pod stacją elektroenergetyczną Baltica 2 pozyskano od prywatnego właściciela gruntów zamieszkałego w sąsiedniej gminie. Grunty były wykorzystywane do celów rolniczych bezpośrednio przez właściciela gruntów (uprawa choinek). Nie uruchomiono procesu wywłaszczenia, ponieważ możliwe było wynegocjowanie warunków akceptowalnych dla obydwu stron. Odszkodowanie zostało w całości wypłacone przez firmę realizującą Inwestycję.

#### **Rodzaj zajmowanych nieruchomości**

Trasy projektowanej linii wyprowadzenia mocy przebiegają przez teren 21 działek (przejście przez linię brzegową + linie kablowe odcinka lądowego) w obrębie Kierzkowa, gmina Choczewo, powiat wejherowski. Większość z tych działek to grunty Skarbu Państwa, którymi zarządza Państwowe Gospodarstwo Leśne Lasy Państwowe – Nadleśnictwo Choczewo.

## Connection infrastructure OFW Baltica 2 – cable lines and onshore substation



EN	PL
Connection infrastructure OFW Baltica 2 – cable lines and onshore substation	Infrastruktura przyłączeniowa MFW Baltica 2 – linie kablowe i lądowa stacja elektroenergetyczna
onshore substation	lądowa stacja elektroenergetyczna
underground cables	kable podziemne
cable well	studnia kablowa
Baltica 2 by PGE & Orsted	Baltica 2 przez PGE & Ørsted
building in Osieki Lęborskie	budynek w Osiekach Lęborskich
substation structures	obiekty stacji elektroenergetycznej
connection infrastructure OFW Baltica 2 – cable lines and onshore substation	infrastruktura przyłączeniowa OFW Baltica 2 – linie kablowe i lądowa stacja elektroenergetyczna
cable well	studnia kablowa
cables	kable

Rysunek 2 Infrastruktura przyłączeniowa MFW Baltica 2 – ląwa kablowa i lądowa stacja elektroenergetyczna

### Przejście przez linię brzegową

Obszar, na którym planowane jest przejście przez linię brzegową, obejmuje 5 działek z obrębu Kierzkowo, gmina Choczewo, które wymieniono w poniższej tabeli:

Tabela 2 Wykaz nieruchomości na odcinku linii kablowych w obszarze przejścia przez linię brzegową

	<b>Właściciel</b>	<b>Uwagi</b>
1	Skarb Państwa	
2	Skarb Państwa	nadbrzeżny pas techniczny
3	Skarb Państwa	nadbrzeżny pas techniczny
4	Skarb Państwa (Lasy Państwowe)	
5	Skarb Państwa (Lasy Państwowe)	

### Linie kablowe odcinka lądowego

Projektowane trasy linii LSE z morskiej farmy wiatrowej Baltica-2 przebiegają przez obszar 18 działek położonych na terenie Kierzkowa, gmina Choczewo, powiat wejherowski. Większość z nich (16 działek) stanowi własność Skarbu Państwa (Lasy Państwowe). Z pozostałych dwóch jedna jest własnością gminy Choczewo, a druga jest działką, na której będą zlokalizowane LSE i jest obecnie w posiadaniu osoby fizycznej.

Tabela 3 Wykaz właściwości linii kablowej odcinka lądowego

	<b>Właściciel</b>	<b>Uwagi</b>
1	Skarb Państwa (Lasy Państwowe)	
2	Skarb Państwa (Lasy Państwowe)	
3	Skarb Państwa (Lasy Państwowe)	
4	Skarb Państwa (Lasy Państwowe)	
5	Skarb Państwa (Lasy Państwowe)	
6	Skarb Państwa (Lasy Państwowe)	
7	Skarb Państwa (Lasy Państwowe)	
8	Skarb Państwa (Lasy Państwowe)	
9	Skarb Państwa (Lasy Państwowe)	
10	Skarb Państwa (Lasy Państwowe)	
11	Skarb Państwa (Lasy Państwowe)	
12	Skarb Państwa (Lasy Państwowe)	
13	Skarb Państwa (Lasy Państwowe)	
14	Skarb Państwa (Lasy Państwowe)	

	Właściciel	Uwagi
15	Skarb Państwa (Lasy Państwowe)	
16	Gmina Choczewo	
17	Prywatny właściciel	

### Korzystanie z nieruchomości

Obszary w granicach trasy linii kablowej MFW Baltica są zróżnicowane pod względem krajobrazowym. Szerokość plaży wynosi tam około 70–80 m, a tuż za nią rozciąga się pas nadmorskich wydm, które na Wybrzeżu Słowińskim sięgają nawet 1 km w głąb lądu.

Plaża i okoliczne miejscowości to obszary bardzo atrakcyjne pod względem turystycznym, które działają jako ośrodki turystyczne głównie w sezonie letnim. Turystyka jest głównym źródłem dochodu dla wielu mieszkańców tego obszaru. Warto jednak zauważyć, że obszar, przez który ma przebiegać kabel, nie jest typowym miejscem turystycznym. Znaczna odległość od miejscowości, brak bezpośredniego zejścia na plażę, a także brak dogodnego dostępu dla samochodów, które muszą być zaparkowane około 1 km od plaży, sprawiają, że ten konkretny odcinek plaży nie jest popularny wśród turystów. Na tym odcinku nie ma żadnej infrastruktury turystycznej lub innej, która mogłaby stanowić źródło dochodu dla miejscowej ludności.

Dalsza część trasy kabla to obszar lasu sosnowego, który w głębi lądu przechodzi w tereny rolnicze. Na tym obszarze planowana jest lokalizacja LSE, z tym wyjątkiem, że obecnie na obszarze wyznaczonym dla LSE nie jest prowadzona działalność rolnicza (uprawy rolne lub wypas bydła).

W pobliżu planowanej inwestycji znajdują się wsie takie jak Lubiatowo, Szklana Huta, Osieki Lęborskie i Kierzkowo, które tworzą sieć osadniczą w bliskiej odległości od terenu inwestycji. Znajdują się one poza obszarem oddziaływania akustycznego inwestycji. Na obszarze objętym projektem nie ma nieruchomości lub ich części wykorzystywanych przez lokalną społeczność do celów mieszkalnych. Nie zidentyfikowano również żadnych innych budynków, obiektów budowlanych ani upraw podlegających zajęciu na potrzeby inwestycji.

Większość gruntów, które zostaną zajęte na potrzeby inwestycji, to grunty publiczne. Obszary te są od lat wykorzystywane przez lokalną społeczność. Tradycyjne sposoby wykorzystania obejmują rekreację i zbieranie podszytu, takiego jak jagody i grzyby. Zbieranie podszytu odbywa się głównie na użytek własny i ma charakter rekreacyjny. Należy podkreślić, że zbiór i

sprzedaż owoców i grzybów nie jest źródłem dochodu dla gospodarstw domowych na tym obszarze.

Nierzadkie są również przypadki nielegalnego poszukiwania bursztynu w pasie nadmorskim, co potwierdza "Program Ochrony Przyrody na lata 2014-2023" wydany przez Nadleśnictwo Choczewo. Takie działanie jest zabronione przez polskie prawo.

### **Wpływ na lokalną społeczność**

Pod względem oddziaływań na społeczność lokalną na obszarach w pobliżu realizacji planowanego przedsięwzięcia można wyróżnić następujące rodzaje potencjalnych oddziaływań wymagające analizy:

- Wpływ na tradycyjne użytkowanie nieruchomości ze względu na zmianę charakteru gruntu,
- Ograniczenie dostępu do terenów rekreacyjnych,
- Wpływ na turystykę, która jest głównym źródłem dochodu lokalnych mieszkańców,
- Wpływ na dochód mieszkańców z powodu braku możliwości sprzedaży podszytu.

Analizując te skutki, należy wskazać, że:

1. Jeśli chodzi o wpływ na turystykę – poprowadzenie kabla pod ziemią w strefie przybrzeżnej pozwoli zachować naturalny krajobraz i harmonię środowiska. W ten sposób potencjalne zagrożenie dla turystyki wynikające z negatywnego wpływu na krajobraz zostanie prawie całkowicie wyeliminowane. Teren inwestycji nie jest wykorzystywany gospodarczo do celów turystycznych. Dlatego bezpośredni wpływ na turystykę lub inną działalność jest mało prawdopodobny. Dodatkowo należy zaznaczyć, że pod względem wpływu budowy MFW Baltica 2 na turystykę, z badań przeprowadzonych w tym zakresie dla innych farm wiatrowych wynika, że ich realizacja nie miała istotnego wpływu na spadek liczby turystów odwiedzających region i związane z tym dochody mieszkańców<sup>1</sup>,
2. Jeśli chodzi o wpływ na związane z tym ograniczenie dostępu do terenów rekreacyjnych, prace, choć prowadzone odcinkowo, mogą prowadzić do tymczasowego ograniczenia dostępu do niektórych obszarów leśnych. Dla wielu mieszkańców, którzy lubią spacerować lub

---

1



inne formy rekreacji w lesie, może to być pewna niedogodność. Mieszkańcy mogą być zmuszeni do dostosowania swoich tras spacerowych lub terenów rekreacyjnych, aby omijać obszar objęty pracami. Będzie on jednak zajęty w niewielkim stopniu, co w połączeniu z dostępnością innych obszarów leśnych w bliskim sąsiedztwie sprawia, że wpływ ten jest ograniczony. Biorąc pod uwagę niewielki zakres nieruchomości, na które inwestycja będzie miała wpływ, oraz fakt, że prace będą prowadzone etapami, wszelkie niedogodności dla mieszkańców będą krótkotrwałe. Po zakończeniu prac i przywróceniu terenu do pierwotnego stanu, mieszkańcy będą mogli powrócić do dotychczasowych form rekreacji.

3. Inwestycja nie będzie miała wpływu na przychody ze sprzedaży upraw leśnych. Co prawda część obszaru leśnego zostanie zajęta na potrzeby inwestycji, ale będzie to tylko niewielki pas gruntu. Dzięki prowadzeniu prac odcinkowo, potencjalne przerwy w dostępie do obszarów zbiorów będą krótkotrwałe. Ponadto mieszkańcy mają dostęp do innych obszarów leśnych w bliskiej odległości od obszaru inwestycji. W związku z tym ewentualna niedostępność jednego obszaru nie wyklucza całkowicie możliwości zbioru podszytu na tym obszarze. Oczywiście nie jest wykluczone, że niektóre „ulubione” miejsca do zbierania grzybów i jagód zostaną zajęte, ale jest to bardziej istotne pod względem wpływu na samopoczucie lokalnych mieszkańców, a nie ich dochody. Zbieranie podszytu jest przecież praktykowane w celach rekreacyjnych.

Jeśli chodzi o oddziaływania bezpośrednio związane z wywłaszczeniem nieruchomości, nie stwierdzono ich występowania. Nieruchomości, na których zlokalizowana jest inwestycja, są w większości nieruchomościami publicznymi. Dwie z nieruchomości planowanych do zajęcia na potrzeby inwestycji są własnością podmiotów prywatnych (osób fizycznych i prawnych), ale ich nabycie będzie dobrowolne. Nieruchomości te nie są zabudowane, nie są wykorzystywane do celów gospodarczych i nie znajdują się na nich żadne budynki (mieszkalne lub niemieszkalne) ani uprawy. Projekt nie przewiduje przymusowego zajęcia nieruchomości.

### **3.1.2 Zasilanie rezerwowe 15 kV**

W 2021 r. opracowano strategię pozyskiwania gruntów na potrzeby zasilania rezerwowego średniego napięcia (SN) 15 kV Lądowych Stacji Transformatorowych (LSE) dla MFW Baltica-2 i MFW Baltica-3.

Przebieg rezerwowej linii energetycznej 15 kV został wybrany w celu uniknięcia niedogodności dla miejscowości Osieki Lęborskie i Kierkowo, a

także zminimalizowania negatywnego wpływu na grunty rolne. Dlatego kabel zostanie zakopany wzdłuż granic zabudowy i działek rolnych.

### **Działki Skarbu Państwa**

Spośród 4 działek stanowiących własność Skarbu Państwa, jedna należy do Nadleśnictwa Choczewo. Pozostałe działki stanowiące własność Skarbu Państwa, zgodnie z rejestrem gruntów, to grunty pod rowami i pokryte wodami powierzchniowymi, w tym wodami płynącymi (3 działki). W trzech przypadkach stwierdzono obciążenie służebnością przechodu i przejazdu, a w jednym służebnością przesyłu dla linii napowietrznej.

### **Działki komercyjne**

W grupie 8 nieruchomości należących do przedsiębiorcy zdecydowana większość (5 działek) to działki drogowe. W przypadku pozostałych trzech zapisy wskazują na użytkowanie w postaci gruntów rolnych oraz terenów zielonych – terenów innej zabudowy, rekreacji i wypoczynku. Analiza ewidencji gruntów wykazała, że tylko jedna działka jest obciążona ograniczonym prawem rzeczowym w postaci służebności przesyłu.

### **Działki prywatne**

Działki prywatne stanowią największą grupę działek, na których rozważana jest lokalizacja zasilania rezerwowego. Wypisy z rejestru gruntów zawarte w księdze wieczystej wskazują, że praktycznie w całości są to działki rolne. Z wyjątkiem 3 nieruchomości, księgi wieczyste pozostałych nieruchomości wykazują obciążenia, przy czym obciążenia służebnościami (osobistymi, przejazdu, przesyłu) wykazano dla 13 działek. Grupa działek prywatnych obejmuje również 4 działki będące własnością podmiotów gospodarczych. Jedna nieruchomość jest własnością OSD ENERGA S.A., a pozostałe trzy są własnością podmiotu gospodarczego.

### **Stan nabywania praw do gruntów**

Wojewoda Pomorski wydał:

- Decyzję z dnia 20.09.2023 r., WI-III.747.1.17.2023.NS o ustaleniu lokalizacji inwestycji "Budowa infrastruktury przyłączeniowej morskiej farmy wiatrowej Baltica-2 (zespół urządzeń do wyprowadzenia mocy) – linia kablowa średniego napięcia do rezerwowego zasilania stacji elektroenergetycznej Offshore Baltica-2";
- Decyzję z dnia 19.09.2023 r., WI-III.747.1.19.2023.AM o ustaleniu lokalizacji inwestycji "Budowa infrastruktury przyłączeniowej morskiej farmy wiatrowej Baltica-2 (zespół urządzeń do wyprowadzenia

- mocy) – linia kablowa średniego napięcia do rezerwowego zasilania stacji elektroenergetycznej Offshore Baltica-2”;
- Decyzję z dnia 19.09.2023 r., WI-III.747.1.19.2023.AM o ustaleniu lokalizacji inwestycji "Budowa infrastruktury przyłączeniowej MFW Baltica-3 (zespół urządzeń wyprowadzenia mocy) – linia kablowa średniego napięcia dla zasilania rezerwowego Elektrowni Lądowej MFW Baltica-3”; - Wystąpiono o zaświadczenia o ostateczności ww. decyzji, które uzyskano w dniach 30.11.2023 r. i 08.11.2023 r.

Na dzień sporządzenia niniejszego LRF odszkodowanie za tymczasowe zajęcie i trwałe ograniczenia nie zostało jeszcze wypłacone.

### **Wpływ na warunki bytowe**

Budowa zasilania rezerwowego 15 kV nie będzie miała żadnego wpływu na warunki bytowe. Zasilanie awaryjne nie powoduje przesiedleń ani przemieszczeń. Nie dojdzie do żadnych przesiedleń o charakterze ekonomicznym.

Podczas budowy działki będą zajęte w minimalnym stopniu i jedynie na obrzeżach, co daje możliwość wykorzystania praktycznie całej działki w zwyczajowy sposób. Jest to szczególnie ważne w przypadku działek rolnych, gdzie dalsze prowadzenie działalności rolniczej pozostanie niezakłócone. Dodatkowo prace związane z instalacją kabli będą prowadzone poza okresem wegetacyjnym, co ograniczy ich wpływ na działalność rolniczą. Po zakończeniu prac działki będą mogły być użytkowane tak jak przed rozpoczęciem inwestycji.

### **3.1.3 Konsultacje z zainteresowanymi osobami dotyczące części lądowej**

W trakcie prac nad dokumentacją wniosków o wydanie decyzji o ustaleniu lokalizacji strategicznej inwestycji w zakresie sieci przesyłowej dla lokalizacji zespołu urządzeń służących do wyprowadzenia mocy w celu uzyskania tytułów prawnych do części nieruchomości, na których będzie zlokalizowana inwestycja, podjęto pierwsze próby uzyskania tych tytułów w drodze konsensualnej.

Nawiązano kontakt z właścicielami lub zarządcami przedmiotowych nieruchomości lub ich pełnomocnikami, zlecono sporządzenie operatów szacunkowych określających wysokość wynagrodzenia za ustanowienie służebności przesyłu i na ich podstawie podjęto negocjacje z właścicielami

lub zarządcami nieruchomości w sprawie zawarcia umów służebności przesyłu.

Zawarto umowy notarialne ustanawiające służebność przesyłu w odniesieniu do nieruchomości, których właściciele lub zarządcy wyrazili zgodę na ustanowienie służebności przesyłu.

Natomiast nieruchomości, których właściciele lub zarządcy odmówili ustanowienia służebności w drodze porozumienia, zostały uwzględnione we wniosku o wydanie decyzji o ustaleniu lokalizacji strategicznej inwestycji w zakresie sieci przesyłowych jako nieruchomości, w stosunku do których przedmiotowa decyzja ma ograniczyć sposób korzystania z nieruchomości, zgodnie z art. 22 ust. 1 ustawy z dnia 24 lipca 2015 roku o przygotowaniu i realizacji strategicznych inwestycji w zakresie sieci przesyłowych.

### 3.1.4 Wpływ na grunty – podsumowanie

4. Poniższa tabela przedstawia zestawienie wpływu lądowych elementów Inwestycji na grunty (tabela 2 -7).
5. Poniższa tabela dla poszczególnych nieruchomości, na których zlokalizowana będzie inwestycja, wskazuje odpowiedni rodzaj tytułu prawnego do nieruchomości, co jest ściśle związane z rodzajem płatności za uzyskanie tego tytułu prawnego.
6. Określa się poniższe:
7. 1) **służebność przesyłu lub gruntowa** (rodzaj tytułu prawnego), która ustanawiana jest w formie umowy za wynagrodzeniem (rodzaj płatności),
8. 2) **własność** (rodzaj tytułu prawnego), którą uzyskuje się poprzez nabycie nieruchomości w drodze umowy notarialnej za wynagrodzeniem (rodzaj płatności)
9. 3) **ograniczone użytkowanie** nieruchomości (rodzaj tytułu prawnego), które uzyskuje się poprzez wydanie przez właściwy organ decyzji ustalającej lokalizację strategicznej inwestycji w zakresie sieci przesyłowej, ustanawiającej ten tytuł prawny na danej nieruchomości za odszkodowaniem (rodzaj płatności); odszkodowanie to szacuje się dopiero po wybudowaniu inwestycji, gdyż dopiero wówczas można rzetelnie ocenić, czy wartość rynkowa nieruchomości, na której wybudowano inwestycję, uległa obniżeniu i czy możliwe jest dalsze korzystanie z nieruchomości w dotychczasowy sposób; Szacowane odszkodowanie będzie zatem obejmować: a) odszkodowanie za spadek wartości rynkowej nieruchomości po wybudowaniu inwestycji, o ile wystąpi, odszkodowanie za utratę możliwości dotychczasowego korzystania z nieruchomości po wybudowaniu inwestycji, o ile wystąpi, odszkodowanie za ewentualne szkody na nieruchomości lub straty, np. w uprawach, jeśli zostały zniszczone podczas inwestycji.

Tabela 4 Zestawienie wpływu lądowych elementów Inwestycji na grunty

Jednostka administracyjna	Użytkowanie zgodnie z ewidencją gruntów	Liczba właścicieli	Kategoria właścicieli	Rodzaj tytułu prawnego do nieruchomości	Rodzaj dokumentu nadającego tytuł prawny do nieruchomości	Opłata
opis lokalizacji						
<b>Przejście przez linię brzegową</b>						

Kierzkowo	nieużytki	1	Skarb Państwa - trwałe zarząd jednostki samorządu terytorialnego	sluzebnosc przesyłu	umowa	wynagrodzenie
Kierzkowo	lasy	1	Skarb Państwa - trwałe zarząd urzędu morskiego	sluzebnosc przesyłu	umowa	wynagrodzenie
Kierzkowo	nieużytki	1	Skarb Państwa - trwałe zarząd jednostki samorządu terytorialnego	sluzebnosc przesyłu	umowa	wynagrodzenie
Kierzkowo	lasy	1	Skarb Państwa - trwałe zarząd Lasów Państwowych	ograniczone użytkowanie	decyzja Wojewody Pomorskiego	potencjalna rekompensata
Kierzkowo	lasy	1	Skarb Państwa - trwałe zarząd Lasów Państwowych	ograniczone użytkowanie	decyzja Wojewody Pomorskiego	potencjalna rekompensata
<b>Linie kablowe odcinka lądowego</b>						
Kierzkowo	lasy	1	Skarb Państwa - trwałe zarząd Lasów Państwowych	ograniczone użytkowanie	decyzja Wojewody Pomorskiego	potencjalna rekompensata
Kierzkowo	lasy	1	Skarb Państwa - trwałe zarząd Lasów Państwowych	ograniczone użytkowanie	decyzja Wojewody Pomorskiego	potencjalna rekompensata
Kierzkowo	lasy	1	Skarb Państwa - trwałe zarząd Lasów Państwowych	ograniczone użytkowanie	decyzja Wojewody Pomorskiego	potencjalna rekompensata

Kierzkowo	lasy	1	Skarb Państwa - trwałe zarząd Lasów Państwowych	ograniczone użytkowanie	decyzja Wojewody Pomorskiego	potencjalna rekompensata
Kierzkowo	lasy	1	Skarb Państwa - trwałe zarząd Lasów Państwowych	ograniczone użytkowanie	decyzja Wojewody Pomorskiego	potencjalna rekompensata
Kierzkowo	lasy	1	Skarb Państwa - trwałe zarząd Lasów Państwowych	ograniczone użytkowanie	decyzja Wojewody Pomorskiego	potencjalna rekompensata
Kierzkowo	lasy	1	Skarb Państwa - trwałe zarząd Lasów Państwowych	ograniczone użytkowanie	decyzja Wojewody Pomorskiego	potencjalna rekompensata
Kierzkowo	lasy	1	Skarb Państwa - trwałe zarząd Lasów Państwowych	ograniczone użytkowanie	decyzja Wojewody Pomorskiego	potencjalna rekompensata
Kierzkowo	lasy	1	Skarb Państwa - trwałe zarząd Lasów Państwowych	ograniczone użytkowanie	decyzja Wojewody Pomorskiego	potencjalna rekompensata
Kierzkowo	lasy	1	Skarb Państwa - trwałe zarząd Lasów Państwowych	ograniczone użytkowanie	decyzja Wojewody Pomorskiego	potencjalna rekompensata
Kierzkowo	lasy	1	Skarb Państwa - trwałe zarząd Lasów Państwowych	ograniczone użytkowanie	decyzja Wojewody Pomorskiego	potencjalna rekompensata
Kierzkowo	lasy	1	Skarb Państwa - trwałe zarząd Lasów Państwowych	ograniczone użytkowanie	decyzja Wojewody Pomorskiego	potencjalna rekompensata
Kierzkowo	lasy	1	Skarb Państwa - trwałe zarząd Lasów Państwowych	ograniczone użytkowanie	decyzja Wojewody Pomorskiego	potencjalna rekompensata

Kierzkowo	lasy	1	Skarb Państwa - trwałe zarząd Lasów Państwowych	ograniczone użytkowanie	decyzja Wojewody Pomorskiego	potencjalna rekompensata
Kierzkowo	lasy	1	Skarb Państwa - trwałe zarząd Lasów Państwowych	ograniczone użytkowanie	decyzja Wojewody Pomorskiego	potencjalna rekompensata
Kierzkowo	droga	1	podmiot gospodarczy	ograniczone użytkowanie	decyzja Wojewody Pomorskiego	potencjalna rekompensata
Kierzkowo	użytek rolny	1	podmiot gospodarczy	własność	umowa	wynagrodzenie
<b><u>Lądowa stacja elektroenergetyczna</u></b>						
Kierzkowo	droga	1	podmiot gospodarczy	ograniczone użytkowanie	decyzja Wojewody Pomorskiego	potencjalna rekompensata
Kierzkowo	użytek rolny	1	podmiot gospodarczy	służebność przesyłu	umowa	wynagrodzenie
Kierzkowo	użytek rolny	1	podmiot gospodarczy	własność	umowa	wynagrodzenie
<b><u>Droga dojazdowa do lądowej stacji elektroenergetycznej</u></b>						
Kierzkowo	droga	1	podmiot gospodarczy	ograniczone użytkowanie	decyzja Wojewody Pomorskiego	potencjalna rekompensata
Kierzkowo	droga	1	podmiot gospodarczy	ograniczone użytkowanie	decyzja Wojewody Pomorskiego	potencjalna rekompensata
Kierzkowo	użytek rolny	1	podmiot gospodarczy	służebność gruntowa	umowa	wynagrodzenie
<b><u>Przyłącza telekomunikacyjne ze SE Choczewo do linii FW Lotnisko-SE Żarnowiec</u></b>						



Kierzkowo	użytek rolny	1	podmiot gospodarczy	służebność przesyłu	umowa	wynagrodzenie
Kierzkowo	użytek rolny	1	podmiot gospodarczy	ograniczone użytkowanie	decyzja Wojewody Pomorskiego, decyzja Ministra Rozwoju i Technologii	potencjalna rekompensata
Lublewo	użytek rolny	1	podmiot gospodarczy	ograniczone użytkowanie	decyzja Wojewody Pomorskiego, decyzja Ministra Rozwoju i Technologii	potencjalna rekompensata
Lublewo	tereny kolejowe	1	Skarb Państwa - trwałe zarząd kolei państwowych	ograniczone użytkowanie	decyzja Wojewody Pomorskiego, decyzja Ministra Rozwoju i Technologii	potencjalna rekompensata
<b>Zasilanie rezerwowe 15 kV</b>						
Jackowo	obszar zurbanizowany	1	podmiot gospodarczy	ograniczone użytkowanie	decyzja Wojewody Pomorskiego	potencjalna rekompensata
Jackowo	użytek rolny	1	osoba prywatna	ograniczone użytkowanie	decyzja Wojewody Pomorskiego	potencjalna rekompensata
Jackowo	użytek rolny	2	osoba prywatna	ograniczone użytkowanie	decyzja Wojewody Pomorskiego	potencjalna rekompensata

Kierzkowo	użytek rolny	1	osoba prywatna	ograniczone użytkowanie	decyzja Wojewody Pomorskiego	potencjalna rekompensata
Kierzkowo	użytek rolny	1	osoba prywatna	ograniczone użytkowanie	decyzja Wojewody Pomorskiego	potencjalna rekompensata
Kierzkowo	lasy	1	Skarb Państwa - trwałe zarząd Lasów Państwowych	ograniczone użytkowanie	decyzja Wojewody Pomorskiego	potencjalna rekompensata
Kierzkowo	grunty pod wodami powierzchniowymi	1	Skarb Państwa - trwałe zarząd Wód Polskich	ograniczone użytkowanie	decyzja Wojewody Pomorskiego	potencjalna rekompensata
Kierzkowo	użytek rolny	2	osoba prywatna	ograniczone użytkowanie	decyzja Wojewody Pomorskiego	potencjalna rekompensata
Kierzkowo	użytek rolny	2	osoba prywatna	ograniczone użytkowanie	decyzja Wojewody Pomorskiego	potencjalna rekompensata
Kierzkowo	droga	1	podmiot gospodarczy	ograniczone użytkowanie	decyzja Wojewody Pomorskiego	potencjalna rekompensata
Kierzkowo	użytek rolny	1	osoba prywatna	ograniczone użytkowanie	decyzja Wojewody Pomorskiego	potencjalna rekompensata
Kierzkowo	grunty pod rowami	1	Skarb Państwa - trwałe zarząd Wód Polskich	ograniczone użytkowanie	decyzja Wojewody Pomorskiego	potencjalna rekompensata

Kierzkowo	użytek rolny	1	osoba prywatna	ograniczone użytkowanie	decyzja Wojewody Pomorskiego	potencjalna rekompensata
Kierzkowo	grunty pod rowami	1	Skarb Państwa - trwałe zarząd Wód Polskich	ograniczone użytkowanie	decyzja Wojewody Pomorskiego	potencjalna rekompensata
Kierzkowo	użytek rolny	1	osoba prywatna	ograniczone użytkowanie	decyzja Wojewody Pomorskiego	potencjalna rekompensata
Kierzkowo	użytek rolny	2	osoba prywatna	ograniczone użytkowanie	decyzja Wojewody Pomorskiego	potencjalna rekompensata
Kierzkowo	użytek rolny	2	osoba prywatna	ograniczone użytkowanie	decyzja Wojewody Pomorskiego	potencjalna rekompensata
Kierzkowo	droga	1	podmiot gospodarczy	ograniczone użytkowanie	decyzja Wojewody Pomorskiego	potencjalna rekompensata
Kierzkowo	użytek rolny	5	osoba prywatna	ograniczone użytkowanie	decyzja Wojewody Pomorskiego	potencjalna rekompensata
Kierzkowo	pastwiska	1	osoba prywatna	ograniczone użytkowanie	decyzja Wojewody Pomorskiego	potencjalna rekompensata
Kierzkowo	użytek rolny	4	osoba prywatna	ograniczone użytkowanie	decyzja Wojewody Pomorskiego	potencjalna rekompensata

Kierzkowo	pastwiska	2	osoba prywatna	ograniczone użytkowanie	decyzja Wojewody Pomorskiego	potencjalna rekompensata
Kierzkowo	użytek rolny	2	osoba prywatna	ograniczone użytkowanie	decyzja Wojewody Pomorskiego	potencjalna rekompensata
Kierzkowo	droga	1	podmiot gospodarczy	ograniczone użytkowanie	decyzja Wojewody Pomorskiego	potencjalna rekompensata
Kierzkowo	użytek rolny	1	podmiot gospodarczy	ograniczone użytkowanie	decyzja Wojewody Pomorskiego	potencjalna rekompensata
Kierzkowo	droga	1	podmiot gospodarczy	ograniczone użytkowanie	decyzja Wojewody Pomorskiego	potencjalna rekompensata
Kierzkowo	droga	1	podmiot gospodarczy	ograniczone użytkowanie	decyzja Wojewody Pomorskiego	potencjalna rekompensata
Kierzkowo	użytek rolny	1	podmiot gospodarczy	własność	umowa	wynagrodzenie

Generalny Wykonawca jest odpowiedzialny za wykonanie prac zgodnie z warunkami umowy. Odpowiada on za wszelkie szkody lub niedociągnięcia i jest zobowiązany do ich naprawy. Do weryfikacji prac Wykonawcy został zatrudniony inżynier kontraktu, który będzie weryfikował prace Wykonawcy na placu budowy.

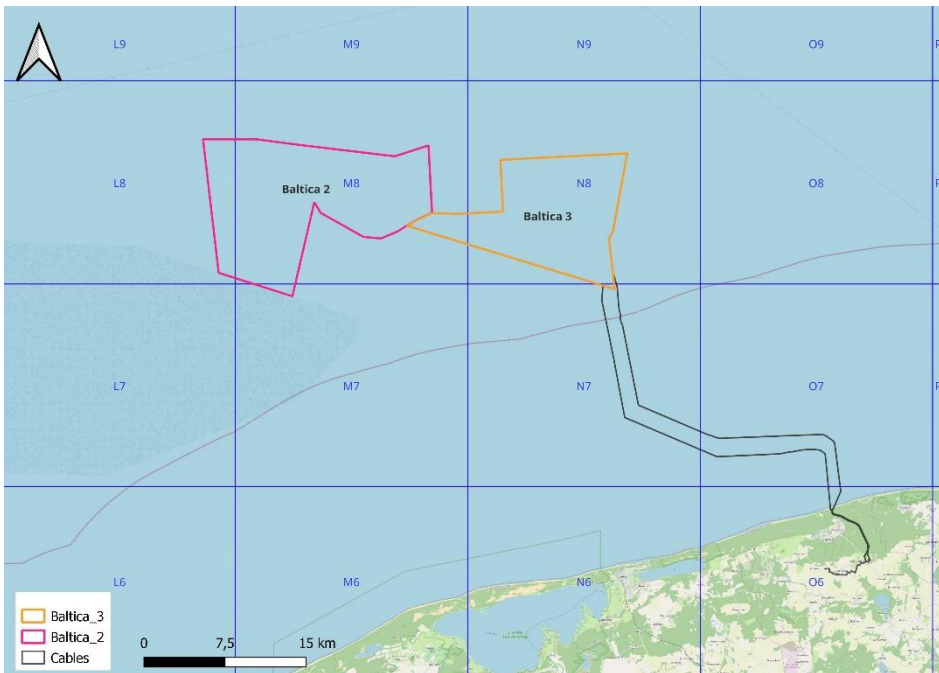
### 3.1.5 Odszkodowanie za utratę dochodów

W związku z tym, że lądowa część Inwestycji nie wpłynie na dochody członków lokalnej społeczności, nie określono ram odszkodowania za utratę dochodów.

## 3.2 Część morska

### 3.2.1 Zajęte kwadraty rybackie i znaczenie obszaru dla rybołówstwa

Morska farma wiatrowa Baltica i jej własność intelektualna znajdują się na obszarze 6 kwadratów rybackich: O6, N7, O7, L8, M8 i N8 (patrz poniżej).



EN	PL
Cables	Kable

Rysunek 3 Lokalizacja morskiej farmy wiatrowej Baltica 2 na tle kwadratów rybackich. Źródło: opracowanie własne na podstawie danych Inwestora

Względne znaczenie obszaru Morza Bałtyckiego różni się w zależności od tego, gdzie stacjonują statki rybackie. Naturalnie= największy udział wielkości i wartości połowów realizowanych na obszarze sześciu kwadrantów połowowych w stosunku do całkowitych połowów na Morzu Bałtyckim przypada na jednostki pływające zarejestrowane w portach

położonych najbliższej analizowanego obszaru. Są wśród nich jednostki zarejestrowane w Ustce, Łebie, Darłowie i Dziwnowie.

### 3.2.2 Flota rybacka i techniki połowowe

Zarówno małe statki do 12 metrów, jak i większe statki powyżej 12 metrów, są wykorzystywane do połowów w obszarze kwadratów rybackich przedstawionych w części 6.2.1. Statystyki wskazują jednak na dominację mniejszych statków, które stanowią większość floty.

W ostatnich latach działalność połowowa na wodach objętych analizą napotykała liczne trudności. Niestabilność zasobów rybnych i niska jakość złowionych ryb, co przekłada się na obniżone ceny rynkowe, stawia wiele podmiotów rybackich w sytuacji presji ekonomicznej. Sytuacja ta dotyczy w szczególności małe rodzinne gospodarstwa rybackie. Problem ten dodatkowo pogłębia zakaz połowów dorsza obowiązujący od 2019 r. (zob. 4.2.4). Chociaż dorsze są nadal poławiane, są one traktowane jedynie jako przyłów, co dodatkowo utrudnia sytuację ekonomiczną rybaków. Planowane są również dalsze ograniczenia połowów śledzia. W związku z zakazem połowów dorsza i ogólnymi regulacjami sektora rybołówstwa przez rząd i UE, zachęca się do zaprzestania działalności połowowej za pomocą różnych środków kompensacyjnych.

Nie jest to jedyny problem, z którym boryka się ta branża. Obecna flota rybacka składa się głównie z jednostek pływających, które mają średnio 50-60 lat. Należy je pilnie zmodernizować, aby były bardziej wydajne, przyjazne dla środowiska i bezpieczne.

Zgodnie z raportem OOŚ dotyczącym połowów na obszarze kwadratów rybackich O6, N7, O7, L8, M8, N8, liczba jednostek rybackich wahała się w latach 2016-2020. W 2020 r. odnotowano znaczny spadek liczby jednostek operacyjnych w porównaniu z poprzednimi latami, zwłaszcza w kategorii mniejszych łodzi. Główną przyczyną tego trendu było zmniejszenie wydajności połowów dorsza, zwłaszcza na płytkich wodach.

*Tabela 5 Liczba jednostek rybackich poławiających w kwadratach rybackich O6, N7, O7, L8, M8, N8, lata 2016-2020*

Rok	Liczba jednostek rybackich			Udział IP MFW Baltica/Bałtyk	
	Poniżej 12 m	12 m i więcej	Łącznie	Bałtyk	
2016	31	43	74	812	9
2017	36	43	79	797	10

2018	34	36	70	777	9
2019	30	31	61	786	8
2020	14	27	41	806	5

Jeśli chodzi o narzędzia połowowe, dominują pławnice i haczyki. W 2016 roku były one wykorzystywane w aż 85% połowów objętych analizą, choć ich udział spadł do 51% w 2020 roku. W mniejszym stopniu wykorzystywane są włoki denne i pelagiczne. W 2020 r. udział połowów włokiem dennym wynosił zaledwie 6%.

W obliczu tych wyzwań wielu rybaków poszukuje alternatywnych źródeł dochodu. Około 35% rybaków prowadzących działalność na małą skalę świadczy usługi turystyczne, co pokazuje, że adaptacja i dywersyfikacja są kluczem do przetrwania w tym trudnym środowisku.

Poniższe tabele (9 i 10) przedstawiają liczbę statków rybackich w podziale na klasy długości połowowej i porty rybackie w kwadrantach połowowych zajmowanych przez wszystkie planowane MFW w polskiej wyłącznej strefie ekonomicznej Morza Bałtyckiego.

*Tabela 6 Liczba jednostek połowowych według klas długości połowowych w 15 analizowanych kwadrantach połowowych w latach 2012-2022*

Zakres długość i jednostki [m]	2012	2013	2014	2015	2016	2017	2018	2019	2020	2021	2022
<12	53	53	54	51	46	48	50	39	20	25	21
≥12	144	141	150	135	137	111	119	97	95	84	75
<b>RAZEM</b>	<b>197</b>	<b>194</b>	<b>204</b>	<b>186</b>	<b>183</b>	<b>159</b>	<b>169</b>	<b>136</b>	<b>115</b>	<b>109</b>	<b>96</b>

[źródło: opracowanie własne na podstawie danych CMR]

*Tabela 7 Liczba jednostek rybackich w podziale na porty rybackie, z których jednostki wypływały na połowy w 15 kwadrantach rybackich analizowanych w latach 2012-2022*

Porty rybackie	Darłowo	Dziwnów	Hel	Kołobrzeg	Łeba	Mrzeżyno	Ustka	Władysławowo
<b>2012</b>	19	5	13	48	22	10	67	39
<b>2013</b>	20	6	6	52	20	10	57	24
<b>2014</b>	17	8	7	55	20	10	53	45

<b>2015</b>	17	7	9	47	19	13	49	37
<b>2016</b>	20	11	11	51	10	8	56	30
<b>2017</b>	8	3	9	48	14	9	45	28
<b>2018</b>	13	9	10	45	22	8	43	29
<b>2019</b>	7	4	9	38	11	9	33	27
<b>2020</b>	3	1	4	46	12	3	22	24
<b>2021</b>	5	4	2	45	11	3	25	11
<b>2022</b>	3	4	3	42	5	6	19	12

### 3.2.3 Rybołówstwo

Obszar MFW Baltica 2, pomimo położenia w pobliżu portów Ustka i Łeba, nie odgrywa kluczowej roli w rybołówstwie bałtyckim. Zmieniające się warunki, kryzys zasobów rybnych i decyzje ekonomiczne rybaków oznaczają, że znaczenie tego obszaru pod względem połowów stale spada.

Chociaż obszar morskiej farmy wiatrowej Baltica znajduje się najbliżej portów Ustka i Łeba, udział złowionych tam ryb w całkowitych połowach tych statków jest stosunkowo niewielki. W latach 2016–2020 średni udział ryb złowionych w regionie przez jednostki z Ustki wynosił 0,9% pod względem ilości i 3,0% pod względem wartości. W przypadku jednostek z Łeby wskaźniki te były nieco wyższe – 2,7% w ujęciu ilościowym i 6,7% w ujęciu wartościowym.

Całkowita wielkość połowów ryb w 2020 r. na analizowanym obszarze wyniosła około 70 ton, co stanowiło zaledwie 0,1% całkowitej wielkości połowów w polskiej części Morza Bałtyckiego. Wartość tych połowów oszacowano na około 300 tys. zł, co stanowi zaledwie 0,2% całkowitej wartości zrealizowanych wyładunków z polskiego rybołówstwa bałtyckiego. W perspektywie 2016–2020 średni wieloletni udział połowów z tego obszaru w całkowitych połowach na Morzu Bałtyckim wyniósł 0,2% pod względem ilości i 0,6% pod względem wartości.

Jednym z najważniejszych czynników wpływających na spadek połowów w regionie Morza Bałtyckiego jest kryzys zasobów dorsza i zakaz ich połowów od 2019 r.<sup>2</sup> oraz zakaz połowów śledzia. Chociaż dorsze stanowią obecnie jedynie przyłów, ich malejąca produktywność, zwłaszcza w płytkich wodach,

<sup>2</sup> Innym ważnym czynnikiem jest również niedawno wprowadzony zakaz połowów śledzia.



znacząco wpłynęła na decyzje rybaków o ograniczeniu działalności w tym obszarze.

### 3.2.4 Wpływ na rybaków

Budowa MFW Baltica 2 ma zróżnicowany wpływ na rybaków poławiających na tym obszarze oraz lokalną społeczność. Chociaż obszar MFW Baltica 2 nie jest kluczowym miejscem połowów na Morzu Bałtyckim (większość statków tylko przepływa przez ten obszar i nie prowadzi w nim połowów), stanowi on pewien procent połowów dla statków zarejestrowanych w portach takich jak Ustka i Łeba. W latach 2016–2020 dla jednostek zarejestrowanych w Ustce i Łebie udział ryb złowionych na obszarze planowanego projektu w stosunku do całkowitych połowów wyniósł zaledwie 0,9% i 2,7% pod względem ilości oraz 3,0% i 6,7% pod względem wartości. Pomimo tego inwestor nie wyklucza, że dla części rybaków (zwłaszcza łodziowych) poławiających na tym obszarze, wprowadzenie ewentualnego zakazu połowów na tym obszarze może oznaczać nie tylko spadek dochodów, ale także dodatkowe koszty i utrudnienia związane z koniecznością przeniesienia się na inne obszary połowowe. Kwestia ta powinna zostać szczegółowo przeanalizowana na etapie przygotowywania LRP.

Potencjalny zakaz połowów na obszarze morskiej farmy wiatrowej Baltica i wydłużenie trasy do obszarów połowowych zgodnie z danymi z 2019 r. mogą mieć potencjalny wpływ na 68 jednostek. W skrajnych przypadkach niektóre osoby mogą uznać, że kontynuowanie połowów jest dla nich nieopłacalne, co może prowadzić do likwidacji niewielkiej liczby miejsc pracy. Ponadto należy zauważyć, że rybacy nie są jedynymi, którzy są zależni od połowu ryb. W tym regionie na obszarach rybackich istnieją inne miejsca pracy związane ze wsparciem sektora rybołówstwa – takie jak naprawa i konserwacja sprzętu rybackiego lub prace pomocnicze. Zmniejszenie działalności połowowej może wpłynąć na popyt na te usługi, ale nie oczekuje się, aby MFW Baltica 2 miała znaczący wpływ na utratę miejsc pracy w sektorze rybołówstwa i prowadziła do utraty miejsc pracy w tych sektorach, ponieważ nie jest zlokalizowana w ważnym obszarze rybołówstwa.

Należy jednak zauważyć, że to nie budowa MFW Baltica 2 jest główną przyczyną spadku połowów i utraty miejsc pracy w sektorze rybołówstwa, ale ogólna sytuacja związana ze spadkiem zasobów ryb w Morzu Bałtyckim.

Według raportu HELCOM<sup>3</sup> tylko cztery z piętnastu zasobów komercyjnych, które można było w pełni ocenić, wykazywały średnio dobry stan. Osiem z siedemnastu ocenianych zasobów nie osiągnęło wartości progowej dla wskaźnika presji połowowej. Jeśli chodzi o wskaźnik wielkości zasobów, dwa zasoby pelagiczne, cztery zasoby denne i węgorze nie osiągnęły wartości progowych. Czternaście zasobów oceniono pod kątem nowego wskaźnika struktury wiekowej lub wielkościowej. Trzy z nich wykazywały negatywne trendy, podczas gdy pozostałe wykazywały pozytywny trend lub brak znaczącego trendu w czasie, choć w kilku przypadkach odzwierciedla to wskaźnik utrzymujący się na niskich poziomach. Pogorszenie stanu zasobów rybnych wpływa na perspektywy rybołówstwa i skutkuje kolejnymi zakazami połowów.

W tym zakresie należy podkreślić, że o ile oddziaływania związane z budową morskiej farmy wiatrowej Baltica 2 mogą mieć pewne znaczenie dla lokalnych rybaków, to kluczowym czynnikiem wpływającym na ich sytuację społeczno-ekonomiczną było wprowadzenie zakazu połowów dorsza w 2019 r. oraz planowany obecnie zakaz połowów śledzia.

Dorsz był ważnym składnikiem połowów dla wielu jednostek rybackich działających na badanym obszarze. Zakaz połowów bezpośrednio wpłynął na utratę ważnego źródła dochodów lokalnych rybaków. Nawet jeśli jednostki rybackie były w stanie przestawić się na inne gatunki, zastąpienie dorsza innymi, potencjalnie mniej dochodowymi gatunkami ryb nie rekompensowało poniesionych strat. W tym kontekście dodatkowe obciążenie związane z budową morskiej farmy wiatrowej Baltica 2 może stanowić kolejne wyzwanie dla rybaków. Z drugiej strony, patrząc na obecną sytuację rybołówstwa na Morzu Bałtyckim, budowa MFW Baltica 2 może być dla rybaków szansą na zmianę profilu działalności, a nawet dywersyfikację dochodów.

Należy również podkreślić, że w związku z zakazem połowów dorsza z 2019 r. rybacy już teraz czują się obciążeni konsekwencjami decyzji środowiskowych, które wpłynęły na ich tradycyjny sposób życia. Ponadto na ich sytuację ekonomiczną wpływa brak terminowego uwalniania funduszy EFMRA. Z tej perspektywy budowa MFW Baltica 2 może być postrzegana jako kolejny cios w ich tożsamość zawodową i kulturową. Dlatego ważne jest, aby zwrócić uwagę PAP nie tylko na ryzyka, ale także na szanse związane z planowaną inwestycją.

Podsumowując, budowa MFW Baltica 2 może mieć wpływ na rybaków poprzez wydłużenie tras do głównych obszarów połowowych i potencjalne zwiększenie kosztów operacyjnych. Jednak głównym czynnikiem

---

<sup>3</sup> Stan Morza Bałtyckiego w 2023 r.

wpływającym na nich jest obecny stan zasobów rybnych i nałożony zakaz połowów dorsza. W obliczu tych wyzwań rybacy mogą być zmuszeni do ponownego przemyślenia swojej przyszłości w branży, zwłaszcza jeśli nie będą w stanie dostosować się do zmieniających się warunków operacyjnych i ekonomicznych. W tym kontekście projekty MFW mogą być szansą dla rybaków na odnalezienie się na rynku pracy.

### **3.2.5 Aktualizacja danych**

Na etapie LRP konieczna będzie aktualizacja danych dotyczących wielkości połowów, wartości złowionych ryb oraz ewentualnego wpływu zmian związanych z wprowadzeniem ograniczeń połowowych i transportowych na dochody rybaków. Konieczne będzie również uwzględnienie zaktualizowanych danych dotyczących inflacji, zmian cen paliwa, kosztów pracy i innych czynników ekonomicznych wpływających na koszty działalności rybaków.

## **4 Ramy przywracania utraconych źródeł dochodów**

### **4.1 Środki minimalizujące**

Morska Farma Wiatrowa Baltica została zaprojektowana tak, aby uniknąć potencjalnych konfliktów związanych z zajmowaniem nieruchomości lub utratą dostępu do zasobów. Lokalizacja ta została również potwierdzona w procesie planowania na obszarach morskich, tj. podczas opracowywania Studium uwarunkowań zagospodarowania przestrzennego polskich obszarów morskich – Studium (link do dokumentacji: [https://www.umgdy.gov.pl/plan\\_morski/studium-uwarunkowan-zagospodarowania-przestrzennego-polskich-obszarow-morskich/](https://www.umgdy.gov.pl/plan_morski/studium-uwarunkowan-zagospodarowania-przestrzennego-polskich-obszarow-morskich/)) oraz PZPOM. Morska część znajduje się na obszarze o stosunkowo niewielkim znaczeniu dla rybołówstwa. W części lądowej trasa kabla przyłączeniowego została zaprojektowana tak, aby ominąć obszary mieszkalne, miejsca o dużym natężeniu ruchu turystycznego i miejsca o wysokich walorach przyrodniczych. Współpraca z lokalnymi władzami (m.in. Gminą Choczewo i Nadleśnictwem Choczewo) pozwoliła na wypracowanie optymalnej lokalizacji i warunków do realizacji części lądowej inwestycji.

Podczas projektowania i realizacji inwestycji należy wziąć pod uwagę następujące środki minimalizujące:

1. Wykorzystanie wiercenia kierunkowego – w celu zminimalizowania wpływu na obszary turystyczne (plaże) i obszary o istotnym znaczeniu przyrodniczym. Na tych obszarach projekt zakłada wykorzystanie metod bezwykopowych podczas budowy linii kablowych.
2. Ograniczenie wyrębu – dzięki umieszczeniu infrastruktury różnych inwestorów w jednym wspólnym zespole kabli, zminimalizowany zostaje negatywny wpływ możliwości tradycyjnego użytkowania lasów przez społeczność
3. Ruch jednostek pływających (rybackich, badawczych, turystycznych) może być dozwolony w zależności od rozmieszczenia morskich farm wiatrowych, na warunkach uzgodnionych z Inwestorem. Ostateczne decyzje w tym zakresie będą podejmowane przez odpowiednie organy administracji morskiej. Zostaną one uwzględnione w docelowym LRP.
4. Przepływ statków rybackich przez MFW będzie odbywał się zgodnie z prawem i decyzjami administracyjnymi, tak aby zapewnić bezpieczeństwo ludzi i mienia.
5. Inwestor wyznaczył korytarz żeglugowy pomiędzy MFW Baltica 2 i Baltica 3. Tak wyznaczony korytarz jest kontynuowany w zachodniej części obszaru morskiej farmy wiatrowej Polenergia/Equinor MFW Bałtyk III. Korytarz ten będzie dostępny dla statków rybackich.
6. Deweloper przeprowadzi działania informacyjne i konsultacyjne z interesariuszami, w tym z PAP, na warunkach i w sposób opisany w Planie Zarządzania Interesariuszami.
7. W celu zapewnienia współistnienia rybołówstwa i produkcji energii odnawialnej na morskich farmach wiatrowych na obszarze Morza Bałtyckiego, kluczowa jest współpraca z organizacjami rybackimi na różnych etapach wdrażania MFW, aby zminimalizować negatywny wpływ na rybołówstwo. W ramach zawartego porozumienia sektorowego na rzecz rozwoju morskiej energetyki wiatrowej w Polsce, Inwestor uczestniczy w cyklicznych rozmowach z przedstawicielami środowiska rybackiego oraz organami administracji rybołówstwa morskiego.
8. Po jego opracowaniu Inwestor odpowiednio wdroży zapisy Kodeksu Dobrych Praktyk Współistnienia MFW i Rybołówstwa. Obecnie trwają prace nad tym projektem. Zostanie on przyjęty po zaopiniowaniu i dyskusji ze środowiskiem rybackim, co zagwarantuje wpływ strony społecznej na zapisy tego kodeksu.
9. W przypadku konieczności nieoczekiwanych lub dodatkowych wyłączeń lub ograniczeń żeglugi na czas trwania budowy, informacje o tych wyłączeniach lub ograniczeniach zostaną opublikowane w głównych portach, których to dotyczy, lub w inny sposób podane do

wiadomości publicznej, aby informacje te były znane osobom, na które ograniczenia lub wyłączenia mają wpływ.

10. Przed rozpoczęciem budowy morska farma wiatrowa na Bałtyku zorganizuje w głównych portach spotkania informacyjne na temat ograniczeń i wyłączeń w zakresie rybołówstwa i turystyki.
11. MFW Baltica przygotowuje broszurę informacyjną dla rybaków, która zostanie udostępniona na stronie internetowej MFW Baltica ([baltica.energy.com](http://baltica.energy.com)), za pośrednictwem kapitanatów portów i stowarzyszeń rybackich oraz innych dostępnych narzędzi komunikacji, np. lokalnych gazet, portali, mediów społecznościowych.
12. MFW Baltica uruchomi mechanizm składania skarg, który będzie dostosowany do skarg i zapytań rybaków.

## **4.2 Środki kompensacyjne i przywracające źródła dochodów**

### **4.2.1 Część lądowa**

Środki kompensacyjne są ograniczone do rekompensaty za ograniczenie w korzystaniu z gruntu i za nabycie nieruchomości. W obu przypadkach zapewniona zostanie rekompensata pieniężna. Do chwili obecnej nie oczekuje się negatywnego wpływu na źródła dochodów; jednak macierz uprawnień (Tabela 8) zawiera postanowienia dotyczące wdrożenia środków przywracania źródeł dochodów, w razie potrzeby, na etapie LRP.

## 4.2.2 Część morska

Na wstępie należy szczególnie podkreślić, że w Polsce nie ma obecnie projektów regulacji w zakresie metodologii wyliczania rekompensat czy innych kwestii mogących mieć wpływ na finansowe aspekty inwestycji MFW. W przypadku, gdy zastosowane przez Inwestora środki minimalizujące nie zminimalizują skutecznie negatywnych oddziaływań Inwestycji na rybołówstwo, Inwestor opracuje odpowiednie środki kompensacyjne tak, aby zapewnić skuteczne wsparcie poszkodowanych osób w przywróceniu ich źródeł dochodu (Tabela 9). W zależności od potrzeb i indywidualnej sytuacji PAP oraz w zależności od postanowień Kodeksu Dobrych Praktyk, zastosowane środki mogą obejmować:

1. Rekompensaty pieniężne – w przypadku negatywnego wpływu Inwestycji na dochody rybaków (konieczne jest ustalenie związku przyczynowo-skutkowego pomiędzy realizacją Inwestycji a spadkiem dochodów rybaków), rekompensaty pieniężne z tego tytułu mogą zostać wypłacone uprawnionym rybakom za okres budowy lub eksploatacji MFW, w zależności od stwierdzonych oddziaływań. Należy jednak zauważyć, że niektórych skutków działalności nie da się uniknąć. Szacunkowa wysokość oraz sposób ustalania i wypłaty rekompensat zostaną określone na etapie opracowywania LRP, po przyjęciu zapisów Kodeksu Dobrych Praktyk. Rekompensaty będą ustalane i wypłacane zgodnie z oficjalnymi danymi połowowymi uzyskanymi od rybaków, wymogami i dobrymi praktykami, których stosowanie zostanie uzgodnione z armatorami.
2. Wsparcie adaptacji do zmian – środki kompensacyjne mogą obejmować rekompensatę pieniężną lub specjalistyczne szkolenia i kursy dla rybaków, które zapewnią im umiejętności potrzebne do pracy w innych sektorach morskich, w tym w energetyce wiatrowej. W związku z tym możliwe jest tworzenie programów przekwalifikowania, które obejmują zmianę kierunku kariery (np. jako technicy na morskich farmach wiatrowych) wraz z ofertą zatrudnienia. Możliwe jest również zastosowanie programów wsparcia przedsiębiorczości – pomoc w zakładaniu własnych firm, które mogą świadczyć usługi w branży energetyki morskiej. Proponowanie konkretnych działań uzależnione jest od rodzaju ograniczeń wprowadzonych przez administrację morską i ich wpływu na sytuację ekonomiczną rybaków, decyzji podjętych w ramach projektu (przez PGE i Ørsted) oraz zapisów Kodeksu Dobrych Praktyk.
3. Inne wsparcie – środki kompensacyjne mogą również obejmować wsparcie w procesie zakończenia działalności i uzyskania

rekompensaty, do której rybacy są uprawnieni, co opisano szczegółowo w Załączniku 2 do niniejszego dokumentu. Wsparcie może obejmować wsparcie techniczne i prawne w celu prawidłowego wypełnienia dokumentów i przeprowadzenia PAP przez proces uzyskania odszkodowania. Ostateczne decyzje w tym zakresie będą podejmowane w ramach projektu (przez PGE i Orsted), zgodnie z Kodeksem Dobrych Praktyk.

Tabela 8 Macierz uprawnień

Zasoby / źródła utrzymania	Charakterystyka	Poszkodowana strona	Uprawnienia
<b><i>Oddziaływania lądowe (tymczasowe) – na etapie budowy</i></b>			
Utrata gruntów rolnych, leśnych i/lub pastwisk	Grunty przeznaczone do celów rolniczych, takie jak grunty uprawne, grunty zalesione, sady i pastwiska	Właściciele/użytkownicy gruntów potwierdzeni przez inwentaryzację	<ul style="list-style-type: none"> <li>• Odszkodowanie pieniężne za grunty, na których wystąpiła szkoda, w wysokości pełnego kosztu zastąpienia bez potrąceń z tytułu podatków, kosztów transakcji, rejestracji lub przeniesienia własności oraz innych stosownych płatności</li> <li>• Przywrócenie gruntu do jego pierwotnego stanu</li> </ul>



<b>Zasoby / źródła utrzymania</b>	<b>Charakterystyka</b>	<b>Poszkodowana strona</b>	<b>Uprawnienia</b>
Uszkodzenie/utrata upraw	Uprawy jednoroczne potwierdzone przez inwentaryzację	Właściciele/użytkownicy gruntów potwierdzeni przez inwentaryzację	<ul style="list-style-type: none"> <li>• Rekompensata pieniężna za uprawy uszkodzone podczas prac budowlanych oraz rekompensata za utracone produkty rolne według pełnego kosztu odtworzenia</li> </ul>
<b>Oddziaływania lądowe (stałe) – na etapie budowy</b>			
Ograniczenia w użytkowaniu gruntów	Ograniczenie rodzajów upraw i struktur	Właściciele/użytkownicy gruntów potwierdzeni przez inwentaryzację	<ul style="list-style-type: none"> <li>• Odszkodowanie pieniężne za utratę wartości gruntu według pełnego kosztu odtworzenia</li> </ul>
Stale struktury	Struktury niemieszkalne	Właściciele/użytkownicy gruntów potwierdzeni przez inwentaryzację	<ul style="list-style-type: none"> <li>• Odszkodowanie pieniężne według pełnego kosztu zastąpienia bez potrąceń z tytułu amortyzacji lub kosztów transakcji</li> <li>• Odszkodowanie obejmuje wartość dotkniętych skutkami</li> </ul>

<b>Zasoby / źródła utrzymania</b>	<b>Charakterystyka</b>	<b>Poszkodowana strona</b>	<b>Uprawnienia</b>
			katastrofy przyłączy do sieci wodociągowej lub innych obiektów użyteczności publicznej.
Konstrukcje tymczasowe	Ruchome konstrukcje	Właściciele/użytkownicy potwierdzeni przez inwentaryzację	<ul style="list-style-type: none"> <li>• Odszkodowanie pieniężne według pełnego kosztu zastąpienia bez potrąceń z tytułu amortyzacji lub kosztów transakcji</li> <li>• Odszkodowanie obejmujące wartość uszkodzonych przyłączy do sieci wodociągowej lub innych obiektów użyteczności publicznej dla ruchomych konstrukcji, w stosownych przypadkach</li> </ul>

<b>Zasoby / źródła utrzymania</b>	<b>Charakterystyka</b>	<b>Poszkodowana strona</b>	<b>Uprawnienia</b>
Drzewa	Drzewa nieproduktywne	Właściciele/użytkownicy gruntów potwierdzeni przez inwentaryzację	<ul style="list-style-type: none"> <li>Odszkodowanie pieniężne według pełnego kosztu zastąpienia</li> </ul>
<b>Wpływ na źródła dochodów</b>			
Częściowa lub całkowita utrata środków do życia	Wszelkie działania związane ze źródłami dochodu, na które wpływ ma Inwestycja	Rybacy i osoby zatrudnione na łodzi w sektorze rybołówstwa;	<ul style="list-style-type: none"> <li>Uprawnienia oferowane w ramach Umowy Sektorowej w celu zrekompensowania częściowej/pełnej utraty dostępu do obszaru połowowego zagospodarowanego/wykorzystywanego na potrzeby Inwestycji (w strefie wyłączenia) oraz dodatkowych kosztów poniesionych w związku z dotarciem do obszarów połowowych ze względu na obecność stref wyłączenia</li> <li>Uprawnienia proponowane w ramach Inwestycji miały na celu zapewnienie środków wsparcia dla źródeł utrzymania,</li> </ul>

			<p>a ich ostatecznym celem było zrehabilitowanie częściowej/pełnej utraty dostępu do źródeł utrzymania opartych na rybołówstwie.</p> <ul style="list-style-type: none"> <li>• Środki wsparcia źródeł utrzymania mające na celu umożliwienie poszkodowanym stronom rozwijanie nowych umiejętności/zdolności i przejście na alternatywne źródła utrzymania.</li> <li>• Inne środki wsparcia źródeł dochodu oparte na wynikach podstawowego badania źródeł dochodu i uprawnieniach określonych w planie przywracania źródeł dochodu.</li> </ul>
--	--	--	--

## 5 Źródła

### 5.1 Dokumenty inwestora

- Raport na temat wpływu Morskiej Farmy Wiatrowej Baltica na środowisko.
- Raport na temat Oddziaływania na Środowisko Morskiej Infrastruktury Przyłączeniowej Baltica B-2 i B-3
- Plan Zarządzania Interesariuszami i Mechanizm Dochodzenia Roszczeń dla MFW Baltica 2.
- Przygotowanie studium wykonalności, projektów budowlanych i uzyskanie pozwolenia na budowę dla przyłącza morskiej farmy wiatrowej Baltica-3 oraz studium wykonalności dla przyłącza morskiej farmy wiatrowej Baltica-2 PROGRAM KOMUNIKACJI SPOŁECZNEJ wrzesień 2021 r.
- Budowa infrastruktury przyłączeniowej morskiej farmy wiatrowej Baltica-2 (zestaw urzędzeń do wyprowadzania mocy) Projekt Zagospodarowania Terenu
- Decyzja nr 1/DS./20
- Decyzja nr 2/DS./20
- Decyzja 2/K/19
- Decyzja 3/K/19
- Decyzja środowiskowa dla morskich farm wiatrowych Baltica 2 i Baltica 3
- Decyzja środowiskowa dla infrastruktury przyłączeniowej
- Wykonanie studiów wykonalności, projektów budowlanych i uzyskanie decyzji o pozwoleniu na budowę dla przyłączenia morskiej farmy wiatrowej Baltica-3 oraz studium wykonalności dla przyłączenia morskiej farmy wiatrowej Baltica-2, Uzyskanie praw do dysponowania nieruchomościami pod linię wyprowadzenia mocy z morskiej farmy wiatrowej 07.05.2021 r.

### 5.2 Pozostałe dokumenty

- Rocznik Statystyczny Gospodarki Morskiej 2022
- Rezolucja Parlamentu Europejskiego z dnia 07 lipca 2021 r. w sprawie wpływu morskich farm wiatrowych i innych systemów energii ze źródeł odnawialnych na sektor rybołówstwa (2019/2158(INI))
- BADANIA DLA KOMITETU PECH – Wpływ wykorzystania morskiej energii wiatrowej i innych morskich odnawialnych źródeł energii na rybołówstwo europejskie (europa.eu)

- M. Alem-Fonseca, T. Herberz, V. Karanayil, A. Fardin: Jakościowa metaanaliza społeczno-ekonomicznego oddziaływania morskich farm wiatrowych, grudzień 2020 r., *Sustinere Journal of Environment and Sustainability* 4(3):155-171
- Ocena wpływu społeczno-ekonomicznego (Socio-economic Impact Assessment Scoping Study Proposed Argyll Offshore Wind Farms Argyll Renewables Communities (ARC)); 5 lutego 2010 r.
- Wytyczne dotyczące oceny społeczno-ekonomicznego wpływu morskich farm wiatrowych (MFW), John Glasson, Bridget Durning, Tokunbo Olorundami i Kellie Welch, Impact Assessment Unit (IAU), Oxford Brookes University, best-practice-guidance---final-oct-2020.pdf (vattenfall.com)
- 4: Europejskie Centrum Wdrażania Morskiej Energii Wiatrowej (EOWDC) (Morska Farma w Watrowa Aberdeen): Badanie Monitorowania Skutków Społeczno-gospodarczych, John Glasson, Bridget Durning, Tokunbo Olorundami i Kellie Welch, Impacts Assessment Unit, Oxford Brookes University
- Wpływ i Kompensacja Rozwoju Morskich Farm Wiatrowych: Analiza Dyskursu Instytucjonalnego na podstawie Francuskiego Studium Przypadku, Ch. Kermagoret, H. Levrel, A. Carlier Antoine, *Scottish Geographical Journal*, wrzesień 2014, tom 130, wydanie 3, strony 188-206
- Umowa w Sprawie Polskiego Sektora Morskiej Energetyki Wiatrowej, zwana dalej „Umową”, zawarta w Warszawie w dniu 15 września 2021 r,
- Przegląd wpływu morskich farm wiatrowych na rybołówstwo i akwakulturę, EASME/EMFF/2018/011 Lot 1: Umowa szczegółowa nr 03 Raport końcowy, KOMISJA EUROPEJSKA, Europejska Agencja Wykonawcza ds. Klimatu, Infrastruktury i Środowiska
- Wpływ wykorzystania morskiej energii wiatrowej i innych morskich odnawialnych źródeł energii na Rybołówstwo Europejskie, Wydział Polityki Strukturalnej i Spójności, Dyrekcja Generalna ds. Polityki Wewnętrznej, PE 652.212 – listopad 2020 r.
- Pełny zapis posiedzenia Komisji Gospodarki Morskiej i Żeglugi Śródlądowej z 07 lipca 2023 r. (nr 158).
- POLITYKA ŚRODOWISKOWA I SPOŁECZNA, Europejski Bank Odbudowy i Rozwoju (EBOR)
- Standardy wydajności w zakresie Zrównoważonego Rozwoju Środowiskowego i społecznego, 01 stycznia 2012 r., IFC
- Wytyczne Międzynarodowej Korporacji Finansowej: Standardy Wydajności w zakresie Zrównoważonego Rozwoju Środowiskowego i Społecznego

- Rezolucja Parlamentu Europejskiego z dnia 07 lipca 2021 r. w sprawie wpływu morskich farm wiatrowych i innych systemów energii ze źródeł odnawialnych na sektor rybołówstwa (2019/2158(INI))
- Komunikat Komisji do Parlamentu Europejskiego, Rady, Europejskiego Komitetu Ekonomiczno-Społecznego i Komitetu Regionów z 21.02.2023 r: Plan działania UE: ochrona i odbudowa ekosystemów morskich na rzecz zrównoważonego i odpornego rybołówstwa
- Rozporządzenie Rady Ministrów z dnia 14 kwietnia 2021 r. w sprawie przyjęcia planu zagospodarowania przestrzennego morskich wód wewnętrznych, morza terytorialnego i wyłącznej strefy ekonomicznej w skali 1:200 000 wraz z Oceną Skutków Regulacji
- Raport techniczny nr 4: Europejskie Centrum Wdrażania Morskiej Energii Wiatrowej (EOWDC) (morska farma wiatrowa Aberdeen): Badanie monitorowania skutków społeczno-gospodarczych, John Glasson, Bridget Durning, Tokunbo Olorundami i Kellie Welch, Impacts Assessment Unit, Oxford Brookes University
- HELCOM Ocena tematyczna analiz ekonomicznych i społecznych 2016–2021
- Zalecenia dotyczące pozytywnych interakcji między morskimi farmami wiatrowymi a rybołówstwem, Krótka analiza kontekstowa, maj 2020 r., Komisja Europejska
- Uchwała nr 123 Rady Ministrów z dnia 15 października 2019 r. w sprawie przyjęcia „Strategii zrównoważonego rozwoju wsi, rolnictwa i rybactwa 2030”
- Zasady udzielania pomocy finansowej właścicielom lub współwłaścicielom jednostek rybackich na podjęcie działalności gospodarczej, ARMiR
- Wystąpienie pokontrolne Najwyższej Izby Kontroli P/21/065, Rozwój morskiej energetyki wiatrowej
- Prognoza Oddziaływania na Środowisko Projektu Planu Zagospodarowania Przestrzennego Morza Wewnętrznego, Morza Terytorialnego i Wyłącznej Strefy Ekonomicznej w skali 1:200000, Projekt oceny (wersja 4) Zadanie 5
- Plan zagospodarowania lasu dla Nadleśnictwa CHOCZEWO (obręb Choczewo, Młot) sporządzony na okres od 01 stycznia 2014 r. do 31 grudnia 2023 r., na podstawie stanu lasu na dzień 01 stycznia 2014 r.
- Program Ochrony Przyrody na lata 2014–2023 Nadleśnictwa Choczewo (obręb Choczewo i Młot) sporządzony na okres od 01 stycznia 2014 r. do 31 grudnia 2023 r., na podstawie stanu lasu na dzień 01 stycznia 2014 r.
- DIAGNOZA SYTUACJI SPOŁECZNO-GOSPODARCZEJ ROLNICTWA, OBSZARÓW WIEJSKICH I RYBACTWA W POLSCE – dokument na

potrzeby opracowania Strategii Zrównoważonego Rozwoju Wsi, Rolnictwa i Rybactwa 2030, Warszawa, maj 2019 r.

- IDENTYFIKACJA I OCENA WYBRANYCH ZJAWISK DEMOGRAFICZNYCH W POLSCE (ze szczególnym uwzględnieniem wsi i relacji miasto-wieś), Przemysław Śleszyński, opracowanie przygotowane dla Ministerstwa Rolnictwa i Rozwoju Wsi
- Roczne sprawozdanie dotyczące środków służących osiągnięciu równowagi między zdolnością połowową a uprawnieniami do połowów za okres od 01 stycznia do 31 grudnia 2022 r.
- Roczne sprawozdanie dotyczące środków służących osiągnięciu równowagi między zdolnością połowową a uprawnieniami do połowów za okres od 01 stycznia do 31 grudnia 2021 r.
- Roczne sprawozdanie dotyczące środków służących osiągnięciu równowagi między zdolnością połowową a uprawnieniami do połowów za okres od 01 stycznia do 31 grudnia 2020 r.
- Roczne sprawozdanie z działań mających na celu osiągnięcie równowagi między zdolnością połowową a uprawnieniami do połowów za okres od 01 stycznia do 31 grudnia 2019 r.
- Roczne sprawozdanie z działań mających na celu osiągnięcie równowagi między zdolnością połowową a uprawnieniami do połowów za okres od 1 stycznia do 31 grudnia 2018 r.
- Wiadomości rybackie, nr 3-4 marzec-kwiecień 2022 r,
- MORSKA ENERGETYKA WIATROWA I RYBOŁÓWSTWO W DANII, offshore\_wind\_and\_fisheries\_in\_dk.pdf (ens.dk),

### 5.3 Źródła internetowe

- Legalis C.H.Beck – źródło aktów prawnych,
- [Fishermen in Estonia to be compensated due to offshore wind farm development – Baltic Wind](#)
- [Grupy robocze - Morska Energetyka Wiatrowa - Portal Gov.pl \(www.gov.pl\)](#)
- [Zakaz połowu dorsza oznacza bankructwo. Armatorzy: Od 1 stycznia nasze rodziny zostaną bez środków do życia | Dziennik Bałtycki \(dziennikbaltycki.pl\)](#)
- [Aktualności | Choczewo. Gmina Napędzana Wiatrem \(gmina-napedzana-wiatrem.pl\)](#)
- [Marine Kompensation als Voraussetzung für eine umweltverträgliche Energiewende im Meer - NATURSCHUTZ UND LANDSCHAFTSPLANUNG \(nul-online.de\)](#)



- [Rybacy rekreacyjni: rząd zostawił nas bez środków do życia - Dziennik Warto Wiedzieć \(wartowiedziec.pl\)](#)
- [Wspólna polityka rybołówstwa | Noty tematyczne o Unii Europejskiej | Parlament Europejski \(europa.eu\)](#)
- [Our Baltic conference \(europa.eu\)](#)
- [Sustainable fishing in the EU: state of play and orientations for 2024 \(europa.eu\)](#)
- [Program Operacyjny „Rybnictwo i Morze” \(PO RYBY 2014-2020\) - Ministerstwo Rolnictwa i Rozwoju Wsi - Portal Gov.pl \(www.gov.pl\)](#)
- [Energetyka wiatrowa dobije rybaków. Jak przekwalifikować się w technika turbiny wiatrowej? - Money.pl](#)
- [Narzędzia i metody połowowe | Marine Stewardship Council \(msc.org\)](#)
- [» Harmonogram wykonania projektu planu zagospodarowania przestrzennego polskich obszarów morskich w skali 1:200000 \(umgdy.gov.pl\)](#)
- [Rybacy do rządu: wypełnić porozumienie! Blokada trasy na półwysep helski | PortalMorski.pl](#)
- [Protest rybaków we Władysławowie. Blokują drogę na Hel - Polsat News](#)
- [KE przyjmuje zmianę przepisów dotyczących niewielkich kwot pomocy dla sektora rybołówstwa i akwakultury | PortalMorski.pl](#)
- [Ciecióra: KE chce uniemożliwić połowy śledzia centralnego na Bałtyku od 1 stycznia; nie zgadzamy się | PortalMorski.pl](#)
- [KE proponuje uprawnienia do połowów na Bałtyku na 2024 rok | PortalMorski.pl](#)
- [Władysławowo: Rybaczy rekreacyjni wyptnęli z portów na protest. Planują dalsze działania. Gdzie i kiedy kolejne protesty? \[ZDJĘCIA\] | Dziennik Bałtycki \(dziennikbałtycki.pl\)](#)
- [W łebie protestowali rybacy i przetwórcy. Domagają się wypłaty rekompensat w związku z zakazem połowu dorsza \[zdjęcia, wideo\] | Dziennik Bałtycki \(dziennikbałtycki.pl\)](#)
- [Morska farma wiatrowa Baltic Power \(Polska\) Struktura przywracania utraconych źródeł dochodów \(LRF\)](#)

## 6 Załącznik 1 – Właściwe przepisy międzynarodowe, UE i polskie

### Wspólna polityka rybołówstwa

Rozporządzenie Parlamentu Europejskiego i Rady (UE) nr 1380/2013 z dnia 11 grudnia 2013 r. w sprawie wspólnej polityki rybołówstwa, zmieniające rozporządzenia Rady (WE) nr 1954/2003 i (WE) nr 1224/2009 oraz uchylające rozporządzenia Rady (WE) nr 2371/2002 i (WE) nr 639/2004 oraz decyzję Rady 2004/585/WE (Dz.U. L 354 z 28.12.2013, s. 22-61) określa podstawowe zasady wspólnej polityki rybołówstwa (WPRyb) w Unii Europejskiej (UE).

Priorytetem WPRyb jest ochrona zasobów poprzez dostosowanie zdolności połowowej do uprawnień do połowów. Aby eksploatacja była zrównoważona, zasobami rybnymi należy zarządzać zgodnie z zasadą maksymalnego podtrzymywalnego połowu. Co roku UE przydziela uprawnienia do połowów większości gatunków handlowych, wyrażone jako całkowite dopuszczalne połowy. W oparciu o oceny naukowe Międzynarodowej Rady Badań Morza (ICES) oraz Komitetu Naukowo-Technicznego i Ekonomicznego ds. Rybołówstwa do końca każdego roku Komisja przedkłada Radzie wnioski dotyczące dopuszczalnych połowów. WPRyb pracuje również nad zmniejszeniem floty rybackiej, głównie poprzez złomowanie statków rybackich.

Uprawnienia do połowów są przydzielane poszczególnym państwom członkowskim tak, aby zapewnić względną stabilność działalności połowowej każdego państwa w odniesieniu do danych zasobów rybołówstwa. Zasada ta, oparta w szczególności na poziomach połowów osiągniętych w przeszłości, wymaga od każdego państwa członkowskiego utrzymania stałego odsetka dozwolonych nakładów połowowych dla głównych gatunków o wartości handlowej.

Na WPRyb składają się cztery filary:

- zarządzanie rybołówstwem;
- polityka międzynarodowa;
- rynek i polityka handlowa;
- wsparcie finansowe, tj. Europejski Fundusz Morski, Rybacki i Akwakultury.

W realizacji tych celów EFMRA koncentruje się przede wszystkim na zrównoważonym rozwoju i rentowności rybołówstwa przybrzeżnego na małą skalę oraz zrównoważonym rozwoju działalności morskiej w regionach najbardziej oddalonych. Budżet EFMRA na lata 2021-2027 wynosi 6 108 000 000 EUR (w cenach z 2021 r.). Uruchomienie tych funduszy dla polskich rybaków jeszcze się nie rozpoczęło z powodu opóźnień po stronie polskiej.

## Inne dokumenty UE

Dnia 7 lipca 2021 r. Parlament Europejski wydał rezolucję w sprawie wpływu morskich farm wiatrowych i innych systemów energii ze źródeł odnawialnych na sektor rybołówstwa. W rezolucji podkreślono, że rybołówstwo, choć ma stosunkowo niewielki wpływ na PKB, ma kluczowe znaczenie dla wielu społeczności rybackich w państwach członkowskich. Około 80% wszystkich statków rybackich w UE to małe jednostki, w większości należące do firm rodzinnych i działające głównie na wodach przybrzeżnych.

Za kluczowe uznano monitorowanie i analizę praktyk połowowych na każdym etapie realizacji projektów morskich farm wiatrowych. Wprowadzenie takich źródeł energii powinno przynieść korzyści środowiskowe, społeczne i gospodarcze nie tylko na rzecz przemysłu energetycznego, ale także rybaków i lokalnych społeczności.

Parlament Europejski podkreślił, że decyzje dotyczące lokalizacji morskich farm wiatrowych powinny być podejmowane po dokładnych badaniach i konsultacjach z zainteresowanymi stronami, w tym ze społecznościami rybackimi. Ważne jest, aby zminimalizować wpływ na sektor poprzez umieszczanie farm wiatrowych w miejscach, gdzie połowy są ograniczone. Ponadto PE zwrócił uwagę na potencjalny wpływ takich instalacji na rybołówstwo, zarówno ze względu na zmiany w ekosystemach, jak i z perspektywy operacyjnej.

Parlament zwrócił uwagę na potrzebę dialogu z rybakami na wczesnym etapie inwestycji, uwzględniając przy tym specyfikę lokalnych ekosystemów oraz zapewniając odpowiednią rekompensatę w przypadku negatywnego wpływu na rybołówstwo. Wraz z rozwojem morskich farm wiatrowych kluczowe jest również uregulowanie systemów ubezpieczeń dla sektora rybołówstwa oraz ujednoczenie programów monitorowania i gromadzenia danych.

Parlament Europejski podkreślił potrzebę dalszych badań nad wpływem morskich farm wiatrowych na rybołówstwo, a także wzmocnienia współpracy i wymiany najlepszych praktyk między państwami członkowskimi.

Zgodnie z komunikatem Komisji do Parlamentu Europejskiego i Rady: Zrównoważone rybołówstwo w UE: aktualna sytuacja i kierunki na 2024 r., połowy dorsza i śledzia na Morzu Bałtyckim pozostaną wstrzymywane, a wyłączenie dla przybrzeżnych połowów śledzia na małą skalę zostanie zniesione w 2024. KE wskazała, że państwa członkowskie muszą zmniejszyć nadmierną zdolność połowową flot, przygotowując roczne raporty na temat ich biologicznego i ekonomicznego zrównoważenia. Tam, gdzie istnieją dowody na brak zrównoważenia, muszą one przedstawić plany działania

mające na celu jego przywrócenie w jasno określonych ramach czasowych. Zdolność połowowa, która została wycofana z zastosowaniem pomocy publicznej, nie może zostać zastąpiona.

### **Inne właściwe przepisy prawne**

#### Dyrektywa Parlamentu Europejskiego i Rady 2014/89/UE – planowanie przestrzenne obszarów morskich

Dokument określający ramy planowania na obszarze Morza Bałtyckiego, który został przyjęty 23 lipca 2014 r. m.in. ze względu na wysokie i szybko rosnące zapotrzebowanie na przestrzeń morską do wykorzystania w różnych celach, takich jak instalacje do wytwarzania energii ze źródeł odnawialnych, poszukiwanie i eksploatacja ropy naftowej i gazu, transport morski i działalność połowowa, ochrona ekosystemu i różnorodności biologicznej, turystyka, obiekty akwakultury i podwodne dziedzictwo kulturowe, a także obecność licznych presji na zasoby przybrzeżne, wymagających zintegrowanego podejścia do planowania i zarządzania. Dyrektywa 2014/89/UE stanowi, że głównym celem planowania przestrzennego obszarów morskich jest „promowanie zrównoważonego rozwoju i zdefiniowanie wykorzystania obszarów morskich do różnych celów oraz do zarządzania sposobami wykorzystania przestrzeni i konfliktami na obszarach morskich” (19 i art. 1 ust. 1).

Dyrektywa ta ustanawia ramy planowania przestrzennego obszarów morskich, który ma na celu propagowanie zrównoważonego wzrostu w gospodarce morskiej, zrównoważonego rozwoju obszarów morskich i zrównoważonego wykorzystania zasobów morza. Wynikiem procesu planowania przestrzennego obszarów morskich powinien być „kompleksowy plan przedstawiający różne sposoby wykorzystania przestrzeni morskiej i uwzględniający długotrwałe zmiany spowodowane zmianą klimatu” oraz określa „przestrzenne i czasowe rozmieszczenie znaczących działań już prowadzonych lub przyszłych oraz sposoby wykorzystania wód morskich”.

#### Konwencja o ochronie środowiska morskiego obszaru Morza Bałtyckiego, 1992 r. (konwencja helsińska).

W ramach konwencji helsińskiej wysiłki na rzecz ochrony Morza Bałtyckiego koncentrują się na wdrażaniu Bałtyckiego Planu Działań (BPD), przyjętego na spotkaniu ministrów HELCOM w 2007 roku. Bałtycki Plan Działań ma na celu osiągnięcie dobrego stanu ekologicznego Morza Bałtyckiego do roku 2021 oraz określa obszary działań zmierzających do realizacji tego celu.

Nadrzędnym celem strategicznym segmentu IV, „Operacje morskie”, jest prowadzenie transportu morskiego i działalności gospodarczej na Morzu Bałtyckim w sposób przyjazny dla środowiska morskiego.

Jednym z priorytetów jest zminimalizowanie ryzyka związanego z konstrukcjami morskimi. W ramach BPD kraje zgodziły się przestrzegać odpowiednich procedur i podejmować wysiłki w celu wyeliminowania, ograniczenia lub zrównoważenia potencjalnego negatywnego oddziaływania na środowisko, które może być spowodowane przez konstrukcje morskie.

Na konferencji ministerialnej w Kopenhadze w 2013 r. przyjęto Zalecenie 34E/1 w sprawie ochrony ważnych siedlisk ptaków i szlaków migracyjnych na Morzu Bałtyckim przed negatywnymi skutkami wytwarzania energii z wiatru i fal morskich. Dokument podkreśla pozytywny aspekt rozwoju energetyki wiatrowej w kontekście zmian klimatycznych, zalecając konkretne kroki, które mogą pomóc zmniejszyć negatywny wpływ inwestycji na środowisko.

### **Polskie prawo i dokumenty strategiczne**

#### Planowanie przestrzenne

Planowanie przestrzenne w obszarze inwestycji kształtują przepisy dwóch aktów prawnych: ustawy z dnia 21 marca 1991 r. o obszarach morskich Rzeczypospolitej Polskiej i administracji morskiej oraz ustawy z dnia 27 marca 2003 r. o planowaniu i zagospodarowaniu przestrzennym.

Wydawane na podstawie pierwszej z ww. ustaw plany zagospodarowania przestrzennego obszarów morskich rozstrzygają m.in. o przeznaczeniu, w tym podstawowych funkcjach, obszarów morskich, zakazach lub ograniczeniach w korzystaniu z tych obszarów, lokalizacji inwestycji celu publicznego, kierunkach rozwoju transportu i infrastruktury technicznej, a także obszarach i warunkach ochrony środowiska, rybołówstwa i akwakultury oraz wytwarzania energii ze źródeł odnawialnych. Projekty planów zagospodarowania wód morskich wymagają przeprowadzenia strategicznej oceny oddziaływania na środowisko i konsultacji społecznych (zob. rozdział 2.1 na ten temat).

Na podstawie ustawy o obszarach morskich Rzeczypospolitej Polskiej i administracji morskiej Rada Ministrów w dniu 14 kwietnia 2021 r. przyjęła rozporządzenie w sprawie przyjęcia planu zagospodarowania przestrzennego morskich wód wewnętrznych, morza terytorialnego i wyłącznej strefy ekonomicznej w skali 1:200 000. Plan diagnozuje przestrzenne uwarunkowania rozwoju, definiuje elementy układu przestrzennego i ich wzajemne relacje oraz wskazuje ich pożądany kształt. Nadaje priorytet wybranym zastosowaniom i zapewnia spójność wszystkich proponowanych rozwiązań. Odbywa się to poprzez przypisanie częściom wód przydzielonym w Planie podstawowej funkcji, która określa wiodące wykorzystanie części wód, które nie może być zakłócone przez inne sposoby użytkowania.

W przypadku akwenu, którego podstawową funkcją jest pozyskiwanie energii odnawialnej, dozwolone jest wykonywanie połowów, z zastrzeżeniem że do czasu opracowania zasad połowów w akwenu połowy są zabronione w strefach bezpieczeństwa każdej konstrukcji oraz w miejscach zagrażających bezpieczeństwu wewnętrznej infrastruktury przyłączeniowej. W planie zarządzania rybołówstwem wymaga się wprowadzenia przez właściwego dyrektora urzędu morskiego ograniczeń wykonywania rybołówstwa w strefach bezpieczeństwa ustalonych dla każdego projektu.

Fragmentarycznie obszar podstacji abonenckich i całość obszaru systemów [szyn zbiorczych 400 kV](#) doprowadzających energię ze stacji abonenckich do KSE będą zlokalizowane na obszarze objętym ustaleniami miejscowego planu zagospodarowania przestrzennego „Wiatraki w Osiekach”, gmina Choczewo [Uchwała Nr XIV/145/2008 Rady Gminy Choczewo z dnia 19 marca 2008 r. (Dziennik Urzędowy Województwa Pomorskiego z dnia 25 czerwca 2008 r., Nr 59, poz. 1662)]. Teren ten obejmuje obszary rolnicze i te przeznaczone na lokalizację urządzeń elektroenergetycznych. Na pozostałym terenie objętym inwestycją nie ma uchwalonego miejscowego planu zagospodarowania przestrzennego (źródło: Raport OOS).

### **Dokumenty strategiczne właściwe dla procesu wdrażania MFW**

#### Polityka morska Rzeczypospolitej Polskiej do roku 2020 (z perspektywą do 2030 r.)

Dokument został przyjęty uchwałą Rady Ministrów nr 33/2015 z dnia 17 marca 2015 r. w sprawie Polityki morskiej Rzeczypospolitej Polskiej do roku 2020 (z perspektywą do 2030 r.). Planowana inwestycja jest zgodna z celem 8: Wzmocnienie bezpieczeństwa energetycznego kraju, zgodnie z którym, aby ten cel osiągnąć, przyjęto następujące środki: 1. stworzenie warunków do wykorzystania energii ze źródeł odnawialnych na morzu, tj. wiatru, prądów morskich i energii fal. 2. budowę i modernizację morskiej infrastruktury przesyłowej [...].

W Polityce morskiej Rzeczypospolitej Polskiej do roku 2020 (z perspektywą do 2030 r.) określono, że realny potencjał rozwoju morskiej energetyki wiatrowej w Polsce, który może przynieść największe korzyści dla polskiej równowagi energetycznej i polskiej gospodarki, to 6 GW mocy zainstalowanej w MFW do 2030 roku. Stworzenie warunków do budowy morskich farm wiatrowych zostało uznane za środek mający na celu poprawę bezpieczeństwa energetycznego.

#### Program ochrony wybrzeża

Dokument przyjęty ustawą z dnia 28 marca 2003 r. o ustanowieniu programu wieloletniego „Program ochrony brzegów morskich” (t.j. Dz.U. z

2016 r. poz. 678) zawiera listę inwestycji mających na celu zabezpieczenie brzegów morskich. Planowana inwestycja będzie realizowana na obszarze 162,5 – 162,8 km od brzegu morskiego (wg kilometrażu Urzędu Morskiego w Gdyni), dla którego do 2023 r. nie przewidziano zadań do realizacji.

#### Koncepcja Przestrzennego Zagospodarowania Kraju 2030.

Koncepcja Przestrzennego Zagospodarowania Kraju 2030 (KPZK) została przyjęta uchwałą nr 239 Rady Ministrów w dniu 13 grudnia 2011 roku. Jest to najważniejszy dokument dotyczący zagospodarowania przestrzennego w perspektywie długoterminowej, określający cele i kierunki polityki przestrzennego zagospodarowania kraju. Odnosi się on do potrzeby rozwoju morskich farm wiatrowych (MFW) wraz z infrastrukturą przyłączeniową w celu rozwiązania problemu niedoinwestowania infrastruktury energetycznej i poprawy bezpieczeństwa energetycznego kraju. Rozwój morskiej energetyki wiatrowej przyczyni się do redukcji emisji CO<sub>2</sub> zgodnie z ustaleniami Unii Europejskiej (UE). Koncepcja zakłada, że energia wiatrowa będzie stanowić 45% energii pozyskiwanej z OZE.

Potrzeba budowy nowych linii przesyłowych wraz z infrastrukturą towarzyszącą, konieczność uwzględnienia korytarzy powietrznych migracji ptaków i ochrony krajobrazu oraz zmienność pogody zostały zidentyfikowane jako bariery dla rozwoju OZE w Polsce.

Zgodnie z ustaleniami Koncepcji planowana inwestycja zlokalizowana jest w strefie rozproszonego rozwoju odnawialnej energii wiatrowej. W NSPCC wyznaczono 6 celów, które realizują cel strategiczny. Planowana inwestycja jest częścią realizacji celu 5: „Zwiększenia odporności struktury przestrzennej na zagrożenia naturalne i utratę bezpieczeństwa energetycznego, a także kształtowanie struktur przestrzennych wspierających zdolności obronne państwa”. Jednym z kierunków działań realizujących ten cel jest „zwiększenie wykorzystania odnawialnych źródeł energii poprzez budowę nowych mocy, które zmniejszą straty przesyłu energii i zwiększą bezpieczeństwo energetyczne na poziomie krajowym, regionalnym i lokalnym”. „Jednym z elementów wsparcia dywersyfikacji źródeł energii, który ma również pozytywny wpływ na redukcję emisji CO<sub>2</sub>, jest zwiększenie wytwarzania energii ze źródeł odnawialnych. W polskich warunkach do tego typu źródeł o największym potencjale ekonomicznym należy zaliczyć energetykę wiatrową [...]”. „Planuje się, że do 2020 r. co najmniej 15% końcowego zużycia energii brutto będzie pochodzić z odnawialnych źródeł energii”.

#### Polityka Energetyczna Polski do 2040 roku

Polityka Energetyczna Polski do 2040 r., przyjęta przez Radę Ministrów 2 lutego 2021 r., wskazuje, że wdrożenie morskiej energetyki wiatrowej wraz z wdrożeniem energetyki jądrowej oraz zwiększeniem roli energetyki

rozproszonej i obywatelskiej będzie podstawowym sposobem dekarbonizacji sektora energetycznego. Zgodnie z zapisami Polityki morskie farmy wiatrowe odegrają szczególną rolę w osiągnięciu co najmniej 23% udziału OZE w końcowym zużyciu energii brutto w 2030 roku. Przyłączenie i przesył energii wytwarzanej przez MFW będą realizowane poprzez rozbudowę sieci przesyłowej w północnej i północno-zachodniej Polsce.

#### Krajowy plan w dziedzinie energii i klimatu na lata 2021-2030 (KPEiK).

Minister Aktywów Państwowych w dniu 30 grudnia 2019 r. przekazał Komisji Europejskiej Krajowy Plan w dziedzinie Energii i Klimatu na lata 2021-2030, wypełniając tym samym obowiązek nałożony na Polskę przepisami rozporządzenia Parlamentu Europejskiego i Rady (UE) 2018/1999 z dnia 11 grudnia 2018 r. w sprawie zarządzania unią energetyczną i działaniami w dziedzinie klimatu, zmieniającego rozporządzenia Parlamentu Europejskiego i Rady (WE) nr 663/2009 i (WE) nr 715/2009 oraz dyrektywy Parlamentu Europejskiego i Rady 94/22/WE, 98/70/WE, 2009/31/WE, 2009/73/WE, 2010/31/UE, 2012/27/UE i 2013/30/UE, dyrektywy Rady 2009/119/WE i (UE) 2015/652 oraz uchylające rozporządzenie Parlamentu Europejskiego i Rady (UE) nr 525/2013 (Dz. Urz. UE L 328/1 z 21.12.2018). Krajowy plan w dziedzinie energii i klimatu na lata 2021-2030 (KPEiK) został przyjęty przez Komitet do Spraw Europejskich na posiedzeniu w dniu 18 grudnia 2019 r. KPEiK przedstawia założenia i cele, a także polityki i działania na rzecz realizacji 5 wymiarów unii energetycznej, a mianowicie: 1. bezpieczeństwo energetyczne; 2. wewnętrzny rynek energii; 3. efektywność energetyczna; 4. dekarbonizacja; oraz 5. badania, innowacje i konkurencyjność.

#### Plan zagospodarowania przestrzennego województwa pomorskiego 2030

Plan został przyjęty uchwałą nr 318/XXX/16 Sejmiku Województwa Pomorskiego z dnia 29 grudnia 2016 r. Jeśli chodzi o politykę przestrzenną, koncentruje się ona między innymi na zwiększonym wytwarzaniu energii elektrycznej i przekształceniu regionu w krajowego lidera pozyskującego energię ze źródeł odnawialnych. Wśród działań i projektów polityki przestrzennej w Planie Zagospodarowania Przestrzennego Województwa Pomorskiego (PZPWP) 2030 wymieniono: „[...] budowa sieci przesyłowych i dystrybucyjnych oraz stacji elektroenergetycznych dla wyprowadzenia mocy z nowych systemowych i odnawialnych źródeł energii (farmy wiatrowe, w tym morskie...) [...] rozbudowa stacji elektroenergetycznej 400/110 kV Żarnowiec w celu umożliwienia przyłączenia morskich farm wiatrowych do Krajowego Systemu Elektroenergetycznego (KSE) [...]”.



## 7 Załącznik 2 – Rozwiązania przyjęte w UE dotyczące rekompensat dla rybaków

### 1. Rozwiązanie przyjęte w związku z budową farm wiatrowych

W UE nie ma przepisów wspólnotowych regulujących przyznawanie rekompensat za utratę dochodów przez rybaków z powodu morskich farm wiatrowych. Tylko niektóre kraje UE przyjęły ramy prawne dotyczące rekompensat dla rybaków. W krajach takich jak Niemcy, Belgia i Holandia brakuje procedur przyznawania rekompensat rybakom. We Francji wprowadzono podatek od morskich farm wiatrowych, z którego dochód przekazywany jest na rzecz lokalnych organizacji rybackich i ratowniczych.

Estonia wprowadziła daninę przyznawaną gminom, których linia brzegowa znajduje się bliżej niż 20 km od MFW. Wysokość daniny zależy od mocy i ceny energii elektrycznej. Ponadto jeśli połowy ryb zmniejszą się z powodu farmy wiatrowej, otrzymają oni rekompensatę finansową.

W Danii przyjęto rozwiązanie, zgodnie z którym wszyscy rybacy połowiący na dotkniętym obszarze mają prawo do rekompensaty. Rekompensata powinna być wypłacana z tytułu udokumentowanych strat, na przykład w wyniku porównania danych za ostatnie dwa lata z danymi z lat dziesięciu. Duńskie Stowarzyszenie Rybaków i Inwestor zazwyczaj prowadzą wspólnie negocjacje, a Duńskie Stowarzyszenie Rybaków powinno zaangażować odpowiednie organizacje lokalne. Jednakże rybak może również jako osoba fizyczna zdecydować się na negocjacje na własną rękę, a Inwestor jest do negocjacji zobowiązany. Strony mogą również zawrzeć dobrowolne porozumienie: na przykład Energinet.dk zawarła dobrowolne porozumienie z Duńskim Stowarzyszeniem Rybaków w sprawie zezwolenia na połowy włokami dennymi nad kablem wyprowadzenia mocy łączącym morską farmę wiatrową Horns Rev 2 z lądem na zachodnim wybrzeżu Danii. Żadna rekompensata nie została wypłacona w ramach tej dobrowolnej umowy. Proces negocjacji mogą ułatwić inne działania minimalizujące, takie jak:

- Ograniczenie obszarów wyłączonych przez podział terenu budowy na różne etapy;
- Zapewnienie przychodów zastępczych przez włączenie niektórych jednostek rybackich lub rybaków w budowę i eksploatację morskiej farmy wiatrowej, np. jako statki strażnicze;
- Zezwoleń na połów przy użyciu sprzętu stacjonarnego wewnątrz farmy wiatrowej.

## **2. Ramy prawne dotyczące rekompensat wypłacanych rybakom w związku z zakończeniem ich działalności**

W obecnych regulacjach dotyczących rybołówstwa brak jest przepisów dotyczących rekompensat dla rybaków w związku z ograniczeniem możliwości prowadzenia działalności połowowej lub wydłużeniem drogi dostępu do łowisk w związku z budową morskiej farmy wiatrowej.

Pomoc finansową za zaprzestanie działalności połowowej zapewnia Europejski Fundusz Morski, Rybacki i Akwakultury oraz fundusze krajowe.

W ramach EFMRA do 15 listopada 2022 r. prowadzony był nabór wniosków o udzielenie pomocy finansowej właścicielowi lub współwłaścicielowi statku rybackiego na rozpoczęcie działalności gospodarczej (obowiązek trwałego zaprzestania działalności połowowej nie później niż 24 miesiące od dnia zawarcia umowy o udzielenie pomocy). Od 24.02.2023 r. prowadzony jest analogiczny nabór w ramach środków krajowych. Pomoc przeznaczona jest na rozpoczęcie działalności gospodarczej, z wyłączeniem niektórych rodzajów działalności, takich jak rybołówstwo i rolnictwo.

Ponadto w grudniu 2022 r. i we wrześniu 2023 r. rybacy mogli ubiegać się o wsparcie z tytułu dodatkowych kosztów poniesionych przez operatorów rybołówstwa i akwakultury w związku z zakłóceniami na rynku spowodowanymi agresją Rosji na Ukrainę i jej wpływem na łańcuch dostaw produktów rybołówstwa i akwakultury.